

Jeanne Fouillet



*Being a landscape designer is for me a way to
create a link between humanity and nature*



Sommaire

é.s.a.j - 4A	5
Projets paysage	5
Le domaine de Grignon	5
La petite ceinture - Paris 20 ^{ème}	11
Étude de programmation - Limay	12
Étude de programmation - Sèvres	29
Étude partenaire	32
Étude de sites Paris Habitat - Paris 13 ^{ème}	32
Paysage nourricier	43
Établissement d'une ferme urbaine - Lille	43
Participation concours Pariculteurs - Paris 19 ^{ème}	44
Projet Botanique	54
Reconstitution d'un milieu choisi sur parcelle carrée	54
Application sur logiciel	60
SketchUp	60
AutoCAD	63
Croquis projet	69




é.s.a.j - 4A

Projets paysage - Le domaine de Grignon - Documents d'analyse



Dessin des parcs en 1860

 Ru de Gally

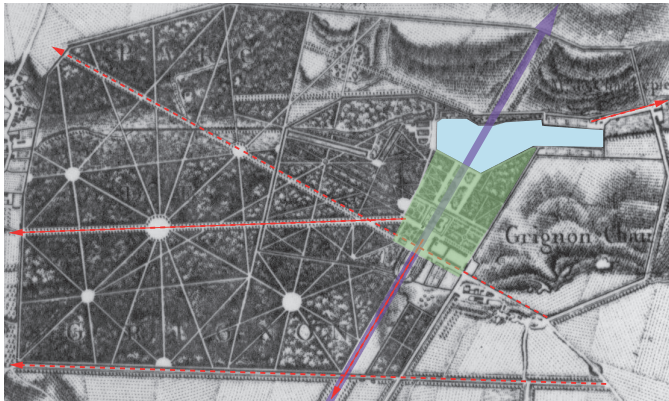


Fermes

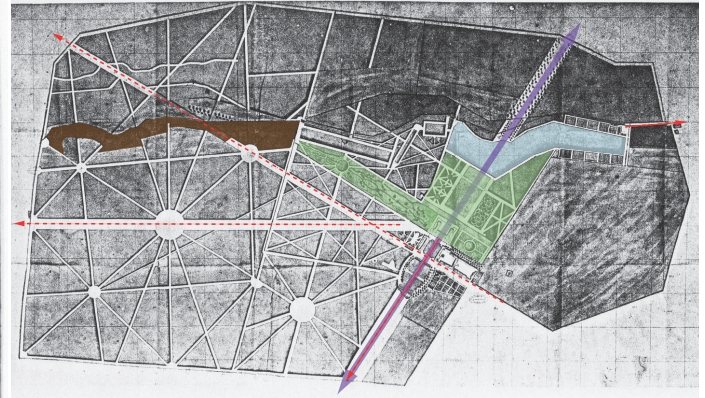
 Jardin pédagogique



Projets paysage - Le domaine de Grignon - Documents d'analyse



Carte 1787



Carte 1795

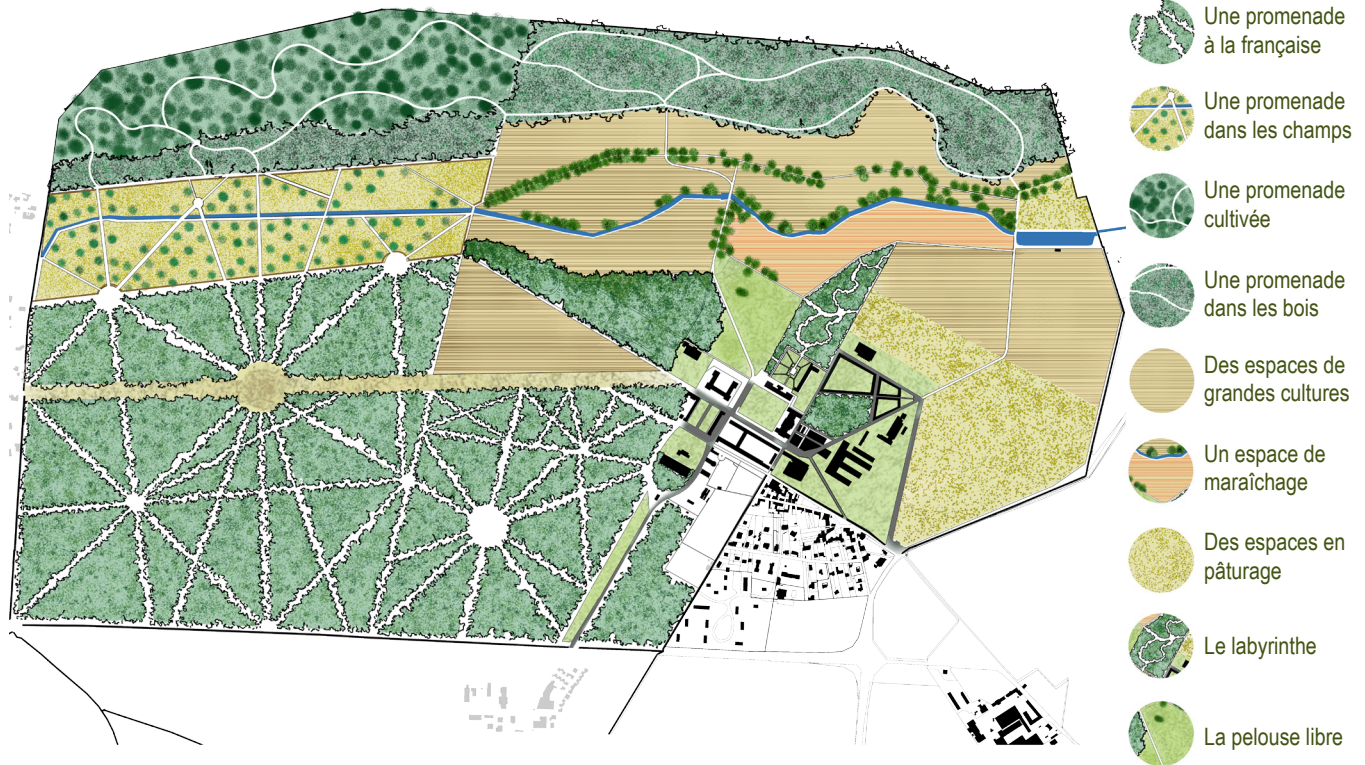


Carte 1830



Projets paysage - Le domaine de Grignon - Documents de projet

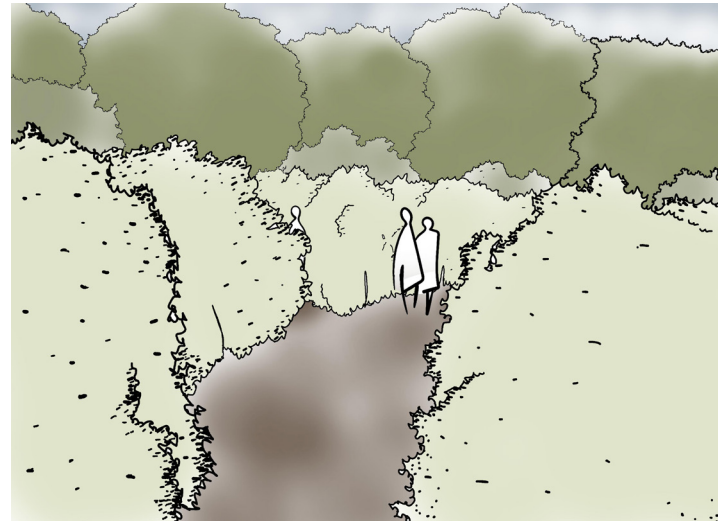
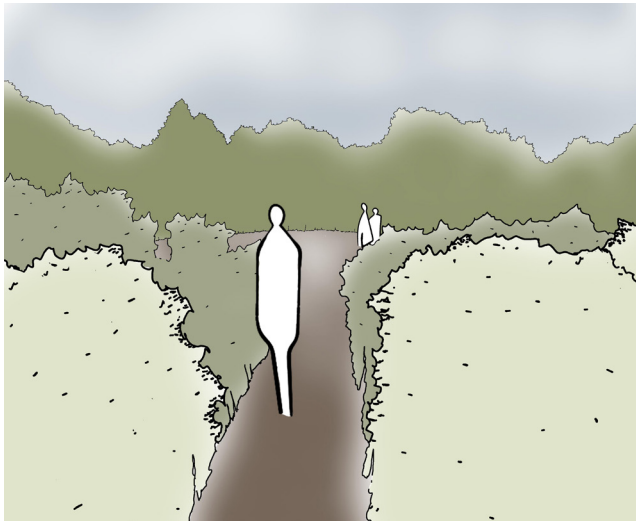
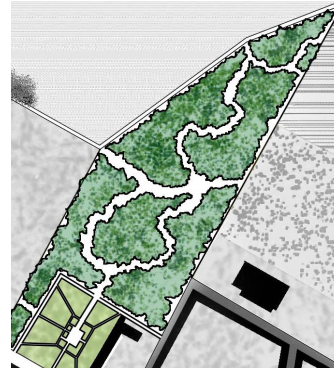
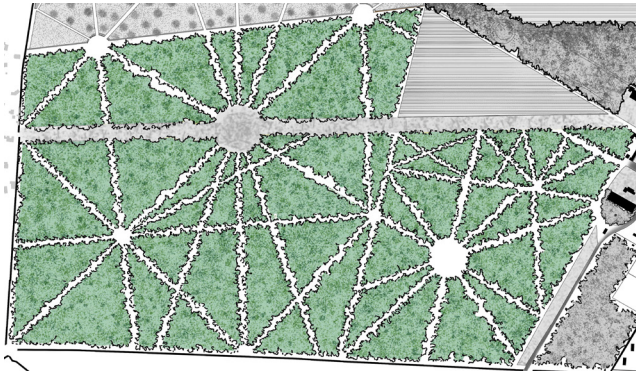
Une promenade à travers l'histoire



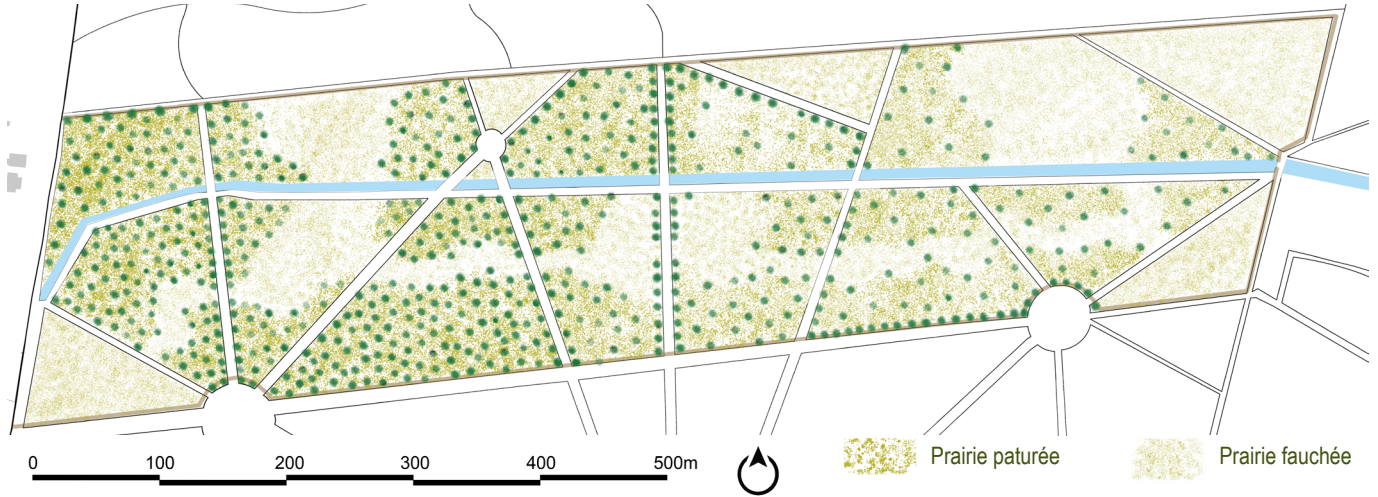
0 100 200 300 400 500 1000m



Projets paysage - Le domaine de Grignon - Documents de projet

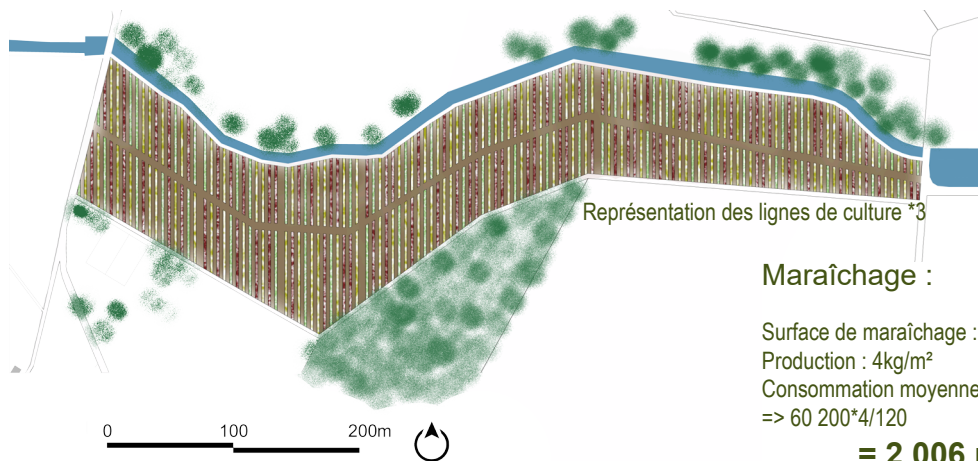


Projets paysage - Le domaine de Grignon - Documents de projet



Projets paysage - Le domaine de Grignon - Documents de projet

Évolution d'un boisement



Maraîchage :

Surface de maraîchage : 60 200m²

Production : 4kg/m²

Consommation moyenne : 120kg/pers/an

=> $60\ 200 \times 4 / 120$

= 2 006 personnes/an



Projets paysage - La petite ceinture - Paris 20^{ème} - panneaux projet

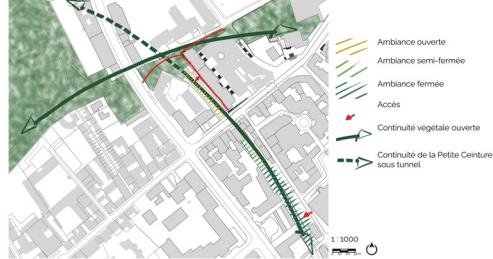
Une promenade hors de la ville

Le projet consiste à ouvrir la Petite Ceinture pour permettre une circulation piétonne en traversant les parcs, avec tunnel pour éviter la petite queue de Dargaud à côté de Meudonmontant. Le parc est en dessous de la Petite Ceinture au sud, avec un environnement végétal déjà installé sur le site. Si est donc

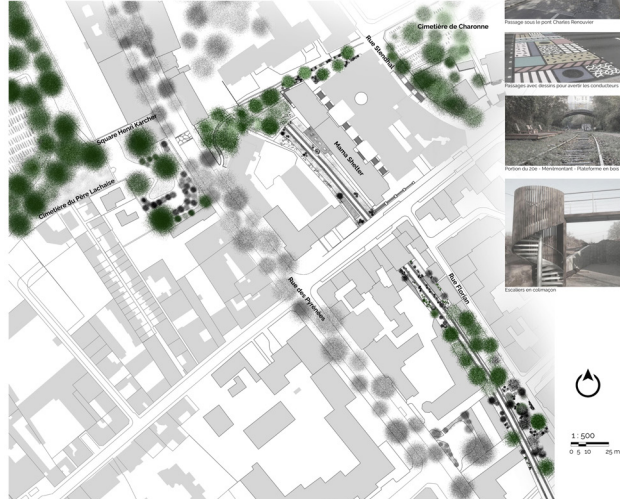
question de favoriser les milieux déjà en place avec la mise en place d'une portion différenciée de végétaux. Le projet offre quatre entrées. La première est située au niveau du rue des Pyrénées à l'opposé du niveau du tunnel de la voie ferrée. La seconde au niveau de la rue Starchul. La troisième

située au niveau du Miroir Sheller rejoint les deux premières en longeant la balustrade. La dernière est en fait située plus au nord au niveau du passage de la rue Famen. Cette dernière est plus étirée en fonction des parcelles.

Intentions de projet



Esquisse de projet



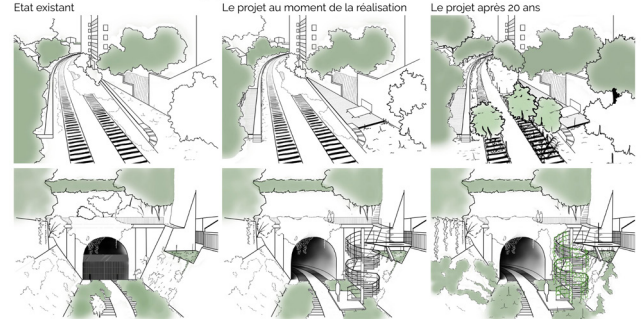
Jeanne Fabbri - Urban & Landscape Architect
www.jeannefabri.com



1:500
0 5 10 25 m

Une promenade hors de la ville

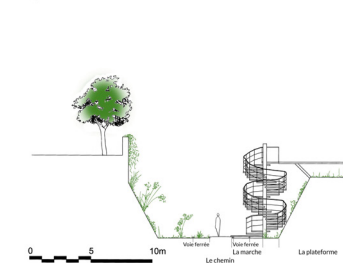
Gestion différenciée sur l'ensemble du projet



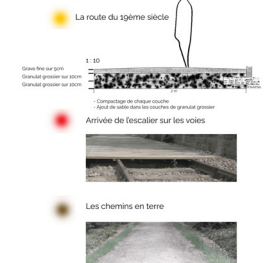
Plan des sols



Coupe de l'escalier



Les sols du projet



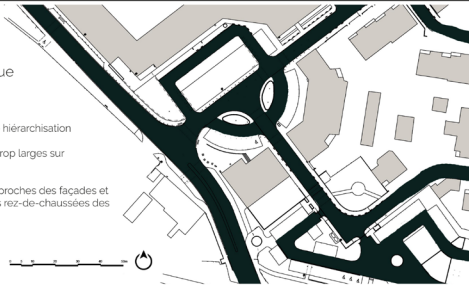
Projets paysage - Étude de programmation - Limay - Analyse

Un espace peu fonctionnel

Etat des lieux et diagnostic
 Jérôme Fouillot - 4^{ème} année - 2014 - avril 2014

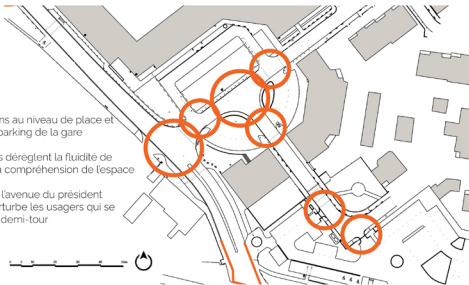
Une voirie labyrinthique trop présente

- La voirie manque de hiérarchisation
- Les chaussées sont trop larges sur l'ensemble du site
- Les voiries sont trop proches des façades et viennent opprimer les rez-de-chaussées des bâtiments



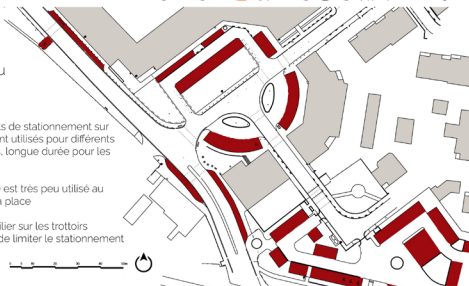
Des intersections en surnombre

- On note 5 intersections au niveau de place et 2 autres au niveau du parking de la gare
- Tous ces croisements dérèglent la fluidité de circulation et trouble la compréhension de l'espace
- La transformation de l'avenue du président Wilson en impasse perturbe les usagers qui se voient obligés de faire demi-tour



Un stationnement peu adapté à la demande

- Les 45 emplacements de stationnement sur les places sont fortement utilisés pour différents usages (arrêts minutes, longue durée pour les logements)
- Le parking de la gare est très peu utilisé au contraire de ceux de la place
- La présence de mobilier sur les trottoirs marque une intention de limiter le stationnement



Un espace peu fonctionnel

Etat des lieux et diagnostic
 Jérôme Fouillot - 4^{ème} année - 2014 - avril 2014

Une voirie labyrinthique trop présente



La voirie opprime les façades



Une voirie très présente à cause d'une largeur importante sur l'ensemble de l'espace

Des intersections en surnombre



Une route transformée en impasse perturbe la circulation



Une trop forte présence d'intersection interrompt la fluidité de la circulation

Un stationnement peu adapté à la demande



Un parking peu utilisé et peu optimisé pour le stationnement

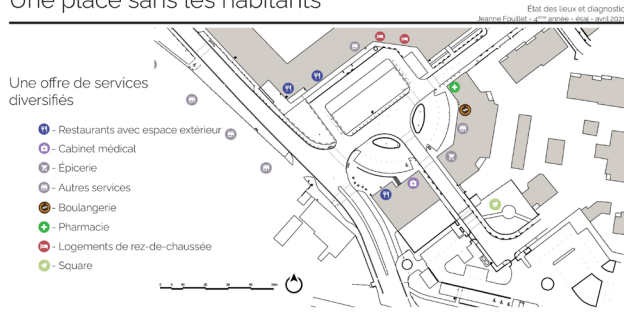


Le stationnement n'est pas adapté aux usages. Du mobilier a été installé afin de limiter l'excès de stationnement.



Projets paysage - Étude de programmation - Limay - Analyse

Une place sans les habitants



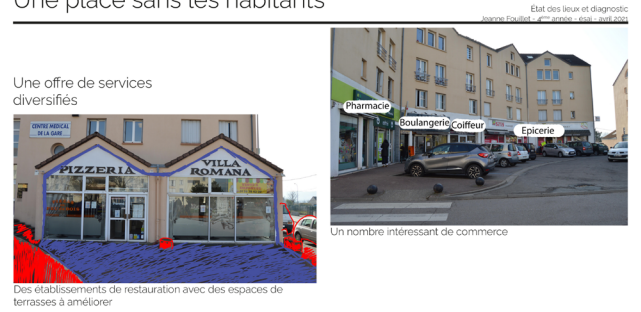
La place du piéton est restreinte

- Les circulations sont étroites et encombrées de mobilier : anti-stationnement, panneaux de circulation, poubelles...
 - Les circulations manquent de connectivité, elles ne permettent pas toujours de relier les différents espaces (gare/place)
 - Les piétons sont forcés, par endroit, de créer leurs circulations
-

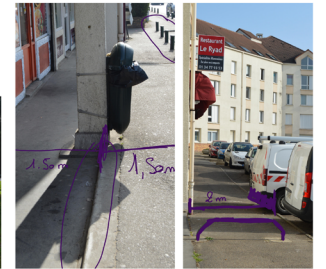
Un mobilier d'accueil absent

- Les murets des massifs et celui de gestion du dénivelé servent d'assise aux piétons
 - Les quelques espaces permettant de s'asseoir sont cernés de voitures
 - Un square est présent au niveau du parking de la gare mais offre qu'un passage pour les piétons
-

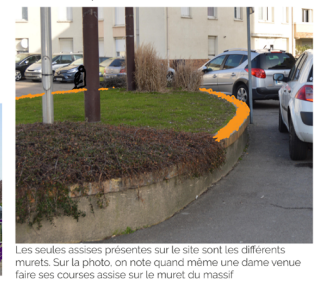
Une place sans les habitants



La place du piéton est restreinte



Un mobilier d'accueil absent

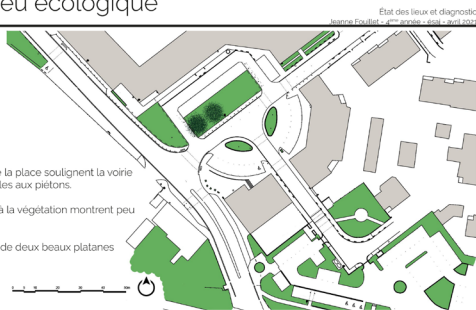


Projets paysage - Étude de programmation - Limay - Analyse

Un espace peu écologique

Des espaces vert éparés et obsolètes

- Les espaces verts de la place soulignent la voirie et forment des obstacles aux piétons.
- Les espaces dédiés à la végétation montrent peu de valeur esthétique
- On note la présence de deux beaux platanes



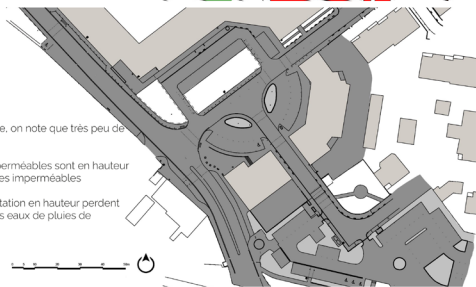
Une biodiversité trop peu présente

- Les espaces verts de la place sont dispersés et n'offre aucune valeur écologique
- Les massifs du parking de la gare met en avant une végétation horticole avec peu d'intérêt écologique
- On note la présence d'une friche au sud-est, derrière l'ancien café de la gare



Une imperméabilité forte

- Sur l'ensemble du site, on note que très peu de surfaces perméables
- Toutes les surfaces perméables sont en hauteur par rapport aux surfaces imperméables
- Les espaces de plantation en hauteur perdent la capacité d'infiltrer les eaux de pluies de la place



Un espace peu écologique

Des espaces vert éparés et obsolètes

- 58% de la place est occupé par la voiture
- 24% de la place est disponible pour le piéton
- 18% de la place est réservé à la végétation



Une biodiversité trop présente



Les espaces verts structurent la voirie



Peu de valeur écologique avec de grandes surfaces de gazon. On note toutefois la présence de deux beaux platanes

Une imperméabilité forte



Un parking imperméable sans récupération des eaux de pluie pour les espaces végétalisés



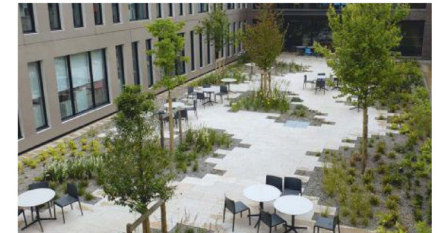
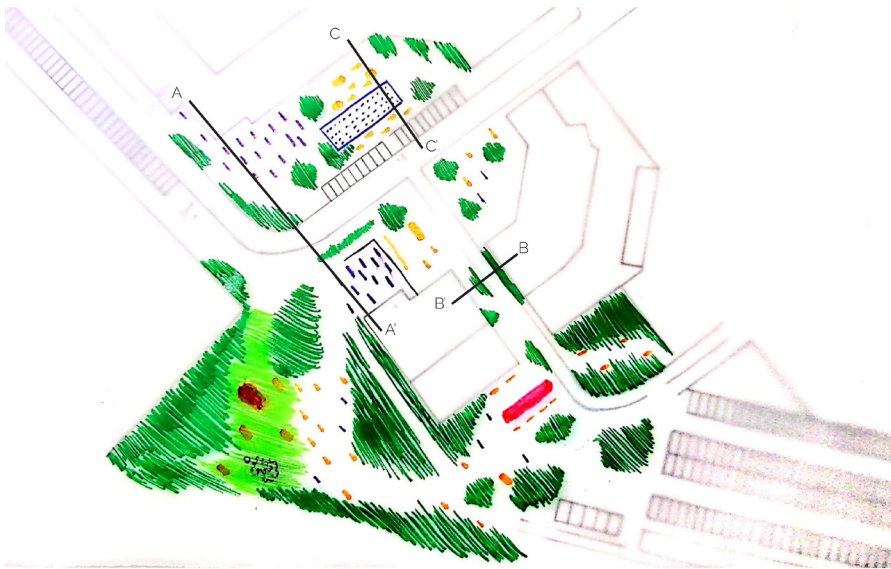
La place présente beaucoup de surfaces imperméables. Le peu de surfaces perméables sont en hauteur par rapport à la voirie et ne récupèrent pas les eaux de pluies



Projets paysage - Étude de programmation - Limay - Scénario 1

Premier scénario Esquisse

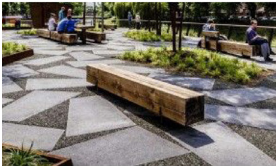
Le programme et les actions envisagées
Jeanne Fouillet - 4^{ème} année - ESAJ - avril 2021



Projets paysage - Étude de programmation - Limay - Scénario 1

Premier scénario Références

Le programme et les actions envisagées
Jeanne Fouillet - 4^{ème} année - ésal - avril 2021

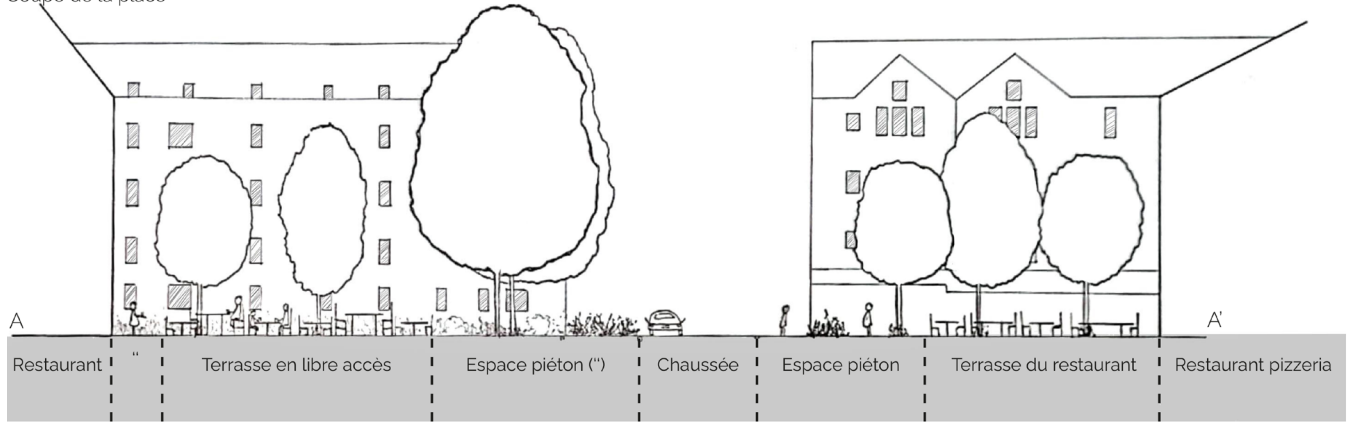


Projets paysage - Étude de programmation - Limay - Scénario 1

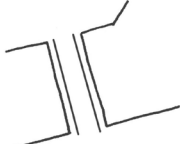
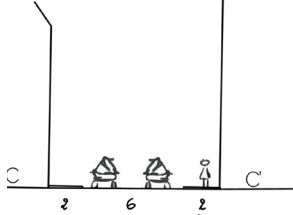
Premier scénario Coupes

Le programme et les actions envisagées
Jeanne Fouillet - 4^{ème} année - esai - avril 2021

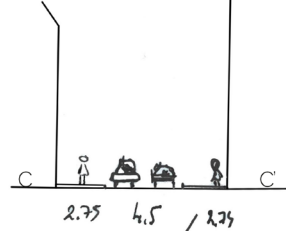
Coupe de la place



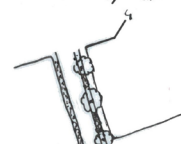
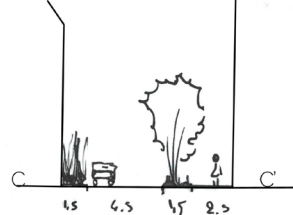
Coupe de l'existant



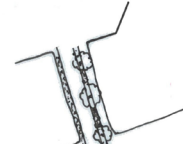
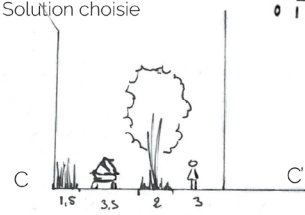
Coupe diminution de la chaussée



1^{ère} solution : double sens



2^{ème} solution : Sens unique
Solution choisie



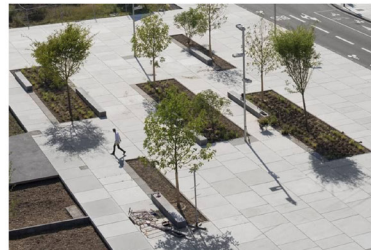
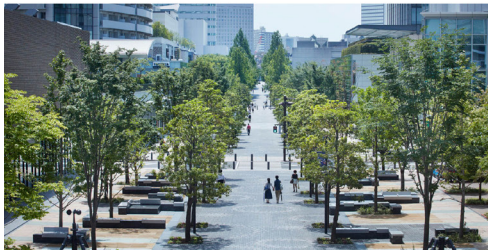
$\frac{1}{200m}$
0 1 2 3 4 5



Projets paysage - Étude de programmation - Limay - Scénario 2

Second scénario Esquisse

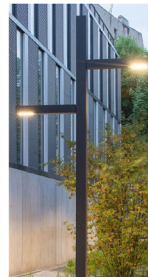
Le programme et les actions envisagées
Jeanna Fouillet - 4^{ème} année - esai - avril 2021



Projets paysage - Étude de programmation - Limay - Scénario 2

Second scénario Références

Le programme et les actions envisagées
Jeanne Fouillet - 4^{ème} année - Essai - avril 2021

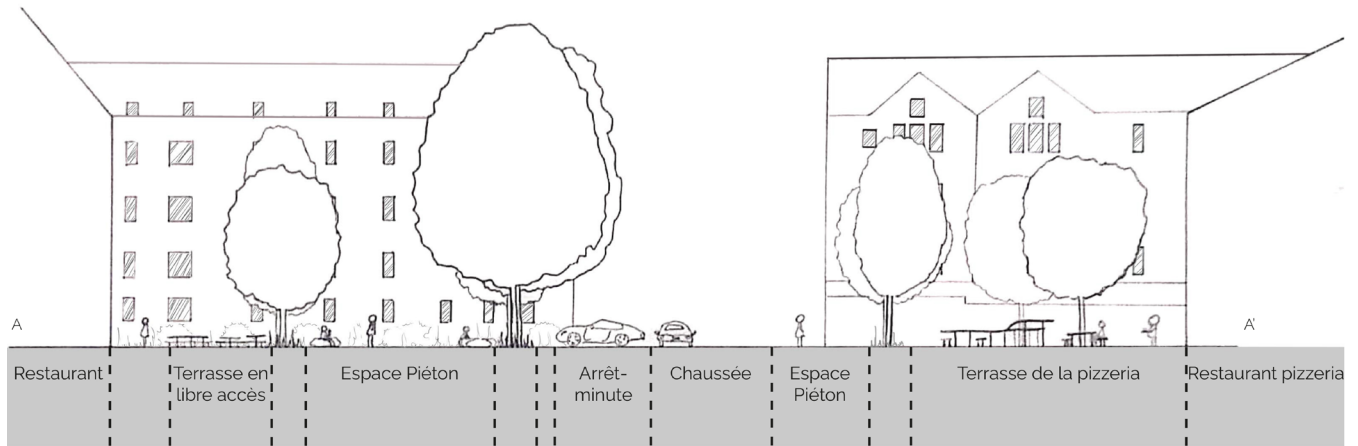


Projets paysage - Étude de programmation - Limay - Scénario 2

Second scénario Coupes

Le programme et les actions envisagées
Jeanne Fouillet - 4^{ème} année - ésal - avril 2021

Coupe de la place



1/200
0 1 2 3 4 5



Projets paysage - Étude de programmation - Limay - Choix du scénario

Le choix du scénario

Le programme et les actions envisagées
Niveau D'outil - 6^{ème} année - de mai - avril 2011

Rappel des enjeux

Un espace fonctionnel

- Réadapter la voirie à son contexte : simplifier et réorganiser les voiries
- Améliorer l'accessibilité du piéton sur la place depuis la gare
- Rééquilibrer le fonctionnement des deux parkings : diminuer la pression du stationnement

Une place pour les habitants

- Créer des espaces d'accueil et de meilleure aménité
- Installer une intimité pour les logements de rez-de-chaussée
- Améliorer l'accessibilité du piéton sur la place depuis les logements

Une place éco-responsable

- Développer les espaces verts
- Favoriser la biodiversité
- Développer une meilleure perméabilité

Justification du choix du premier scénario

Un espace plus fonctionnel Une place pour les habitants Une place éco-responsable

- Simplification de la circulation par le passage de cinq à un unique carrefour

- Mise en place d'un accès sécurisé depuis la gare et le chemin qui longe la voie ferrée par la requalification de l'impasse en espace piéton

- Diminution du stationnement sur la place pour favoriser l'arrêt-minute

- Réorganisation et optimisation du parking de la gare pour accueillir du stationnement de plus longue durée (quotidien ou plus)

- Création d'un grand espace d'accueil reliant la place à la gare avec la requalification de l'impasse

- Les différents mobiliers permettent aux habitants de tout âge de profiter de la place

- Un miroir d'eau accueille enfants et adultes pour les chaudes journées d'été.

- Une aire de jeux offre aux enfants un espace de créativité avec bac à sable, terrains de bille (circuit dans la pelouse ou ancienne plaque de réseaux souterrain) ou encore une pelouse libre.

- Une plus grande surface végétalisée sur l'ensemble de l'espace

- Une diversification des strates et des espèces pour une plus grande biodiversité

- Mise en place de massifs dispersés sur la place pour favoriser la diversité végétale

- Installation d'un sol semi-perméable sur l'ensemble des espaces de circulation et de stationnement permettant une meilleure infiltration des eaux de pluies.



Projets paysage - Étude de programmation - Limay - Projet

Plan masse

Le programme et les actions envisagées
Jeanne Fouillet - 4^{ème} année - 65aj - avril 2021

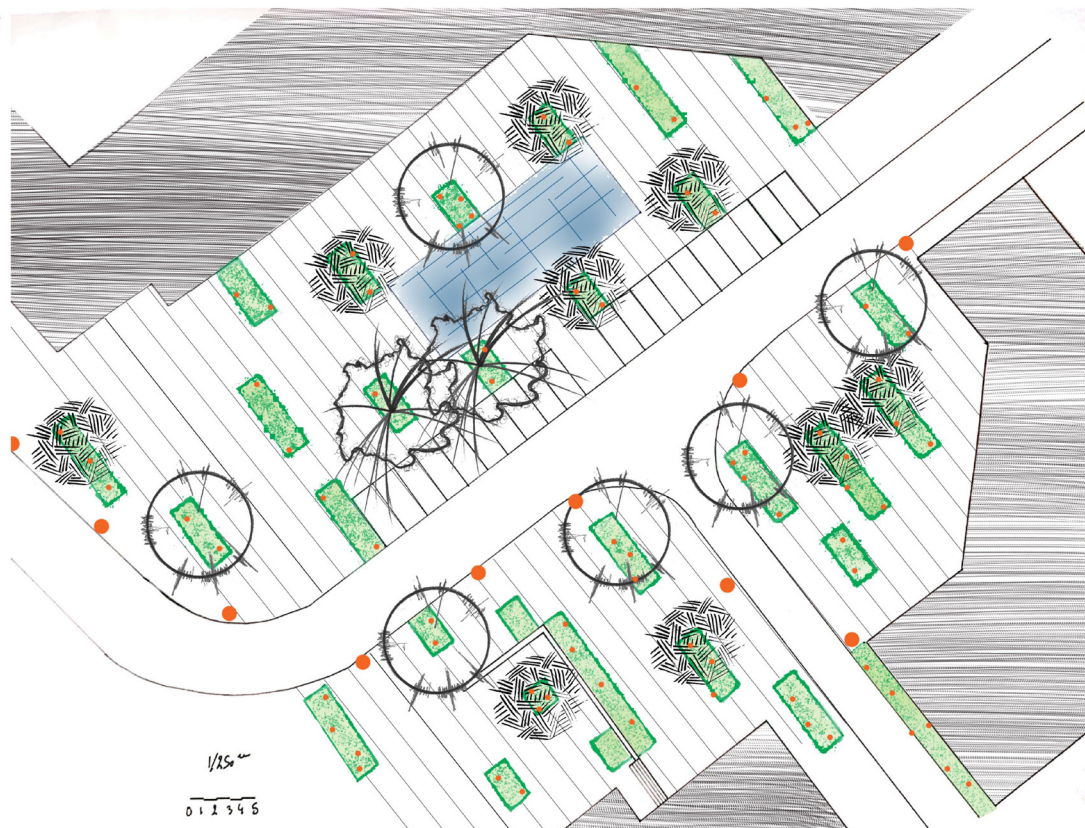


Projets paysage - Étude de programmation - Limay - Projet

Une meilleure aménité sur la place

Le programme et les actions envisagées
Jeanne Fouillet - 4^{ème} année - essai - avril 2021

Plan de la place

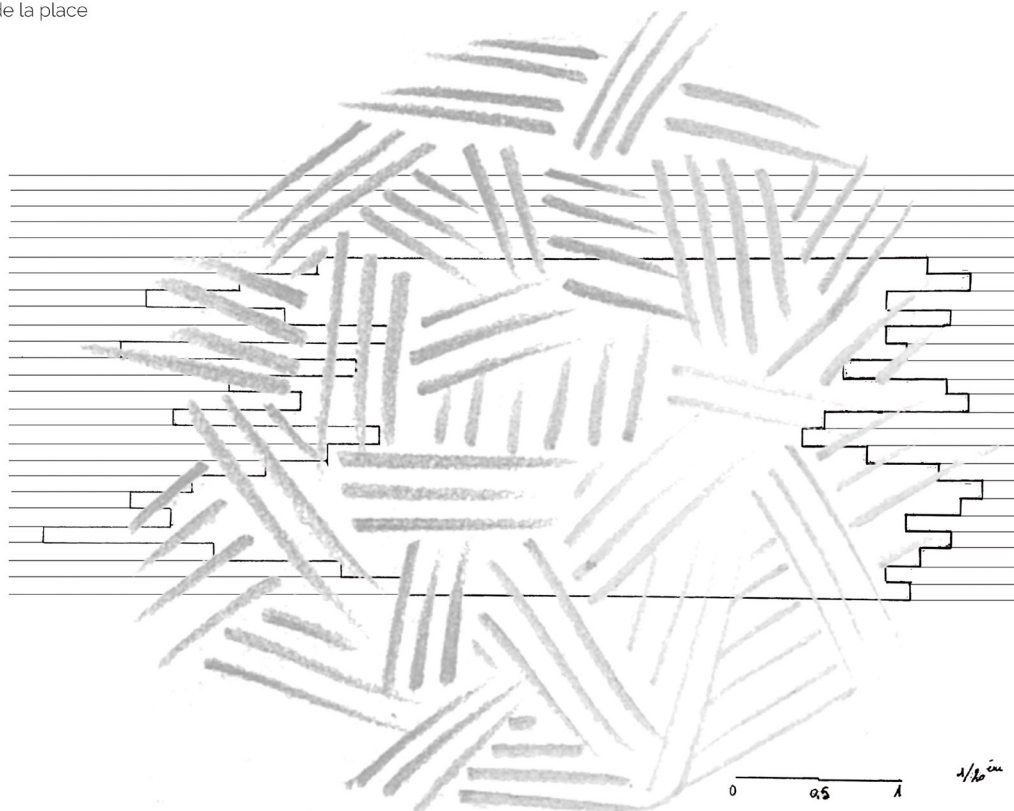


Projets paysage - Étude de programmation - Limay - Projet

Réduction de l'imperméabilisation

Le programme et les actions envisagées
Jeanne Fouillet - 4^{ème} année - ESAI - avril 2021

Plan d'un massif de la place

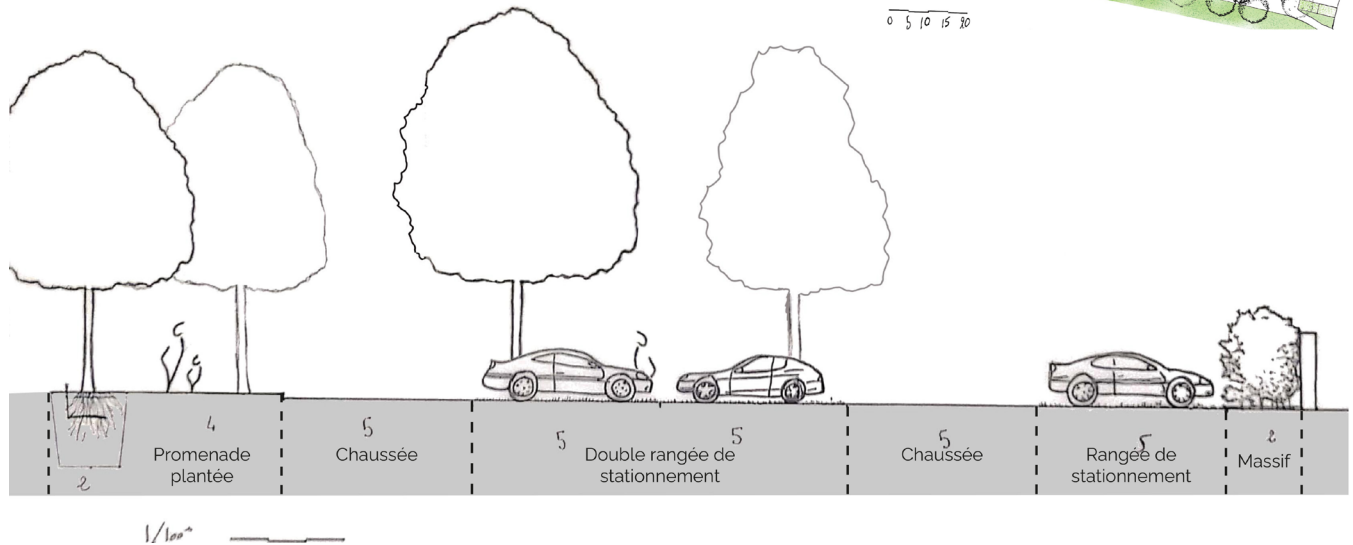


Projets paysage - Étude de programmation - Limay - Projet

Optimisation des places de stationnement

Le programme et les actions envisagées
Jeanne Fouillet - 4^{ème} année - ESAI - avril 2021

Coupe du Parking de la gare



Projets paysage - Étude de programmation - Limay - Projet

Les arbres du projet

Le programme et les actions envisagées
Jeanne Fouillet - 4^{ème} année - 6SAJ - avril 2021

Sur la place avec les 2 platanes



Magnolia grandiflora

Sur la promenade du parking



Davidia involucrata

Sur le parking



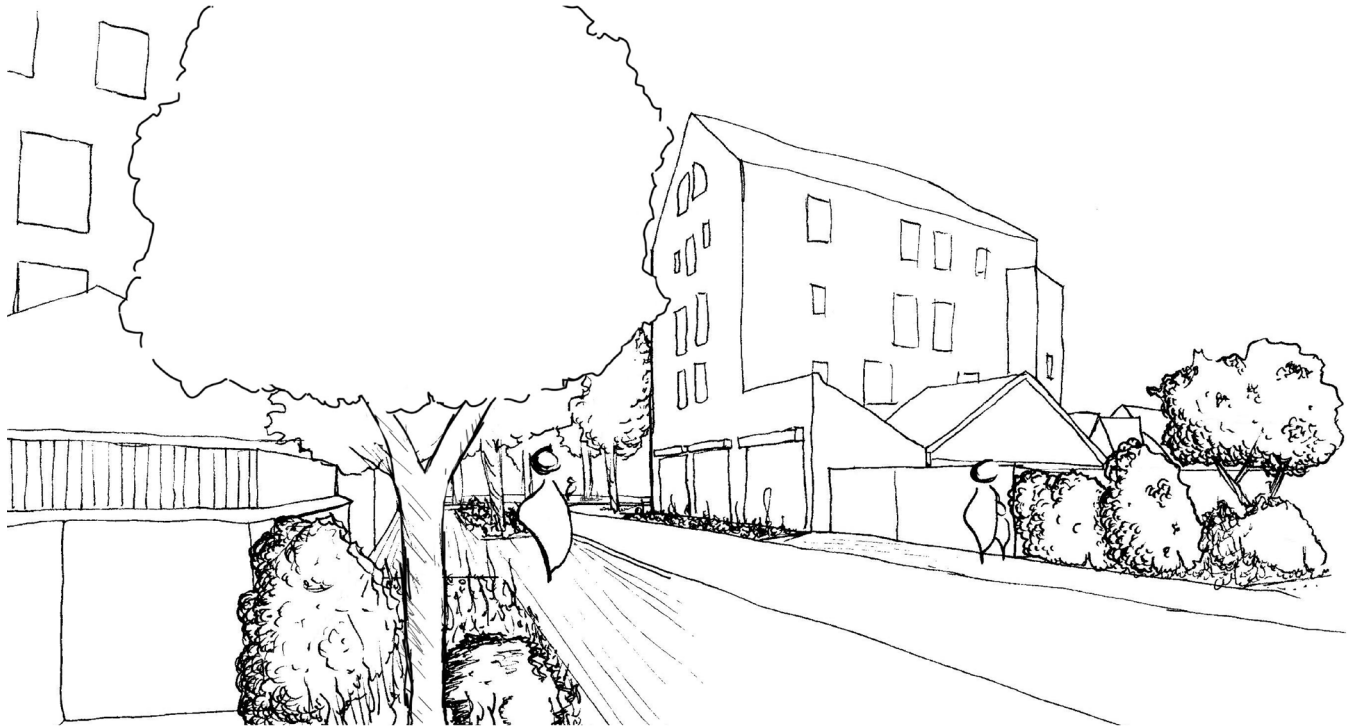
Acer davidii



Projets paysage - Étude de programmation - Limay - Projet

Vue de la rue de la gare

Le programme et les actions envisagées
Jeanna Fouillet - 4^{ème} année - esai - avril 2021



Projets paysage - Étude de programmation - Sèvres - Projet

Étude de programmation des abords de l'ancienne
manufacture de Sèvres

Jeanne Fouillet
4^{ème} année - ésa
Juin 2021



Les enjeux du site

Relier les squares à son environnement

- Relier les squares à la ville
- Transformer les deux squares en un parc
- Restaurer les limites des parcs

Recomposer un espace cohérent

- Valoriser les traces historiques
- Retravailler la composition générale
- Retrouver un thématique végétale structurante

Adapter cet espace public aux enjeux
urbains actuels

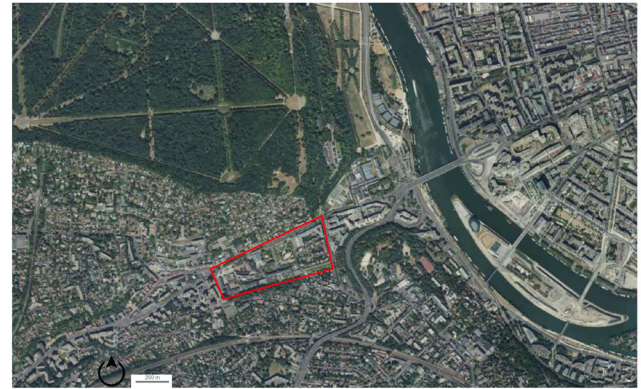
- Diversifier et qualifier les usages
- Retravailler l'accessibilité des squares
- Favoriser la biodiversité



Projets paysage - Étude de programmation - Sèvres - Projet

Un site en fond de vallée en bord de Seine

État des lieux et diagnostic
Jeanne Fouillet - 4^{ème} année - ésa-j - juin 2021



Rappel du programme

- Restaurer des espaces publics vieillissants
- Redéfinir une meilleure cohérence et unité
- Diversifier et qualifier les usages
- Revaloriser les traces historiques



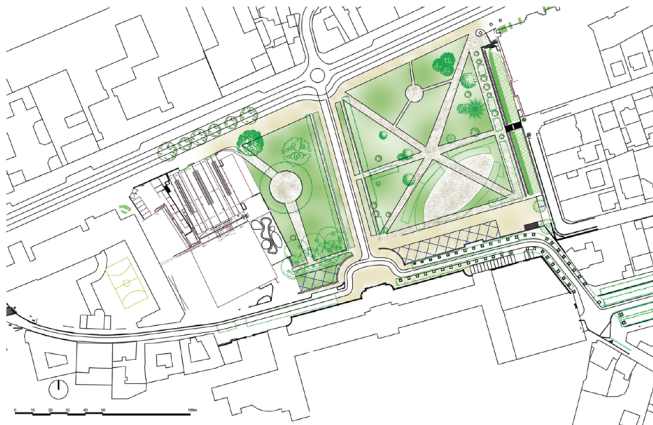
Projets paysage - Étude de programmation - Sèvres - Projet

Différentes options

Les enjeux de programmation
Jeanne Fouillet - 4^{ème} année - ésa.j - juin 2021

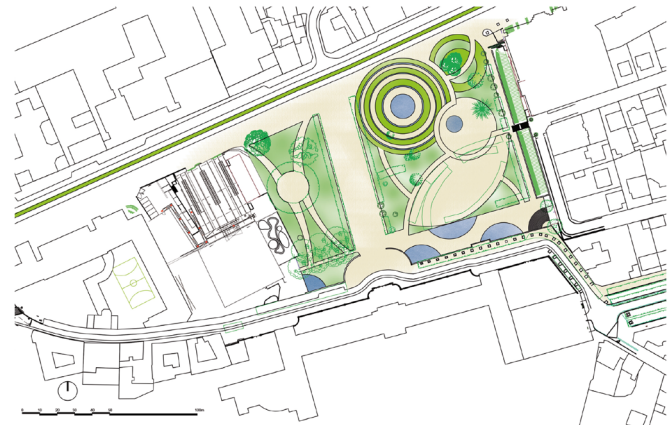
- Le commun des projets :
- Composer avec l'existant
 - Recomposer l'espace
 - Réduire la pression routière
 - Réintégrer l'eau dans le parc

Scénario 1



- Composition avec les formes triangulaires existantes
- Mise en place d'une voirie en sens unique

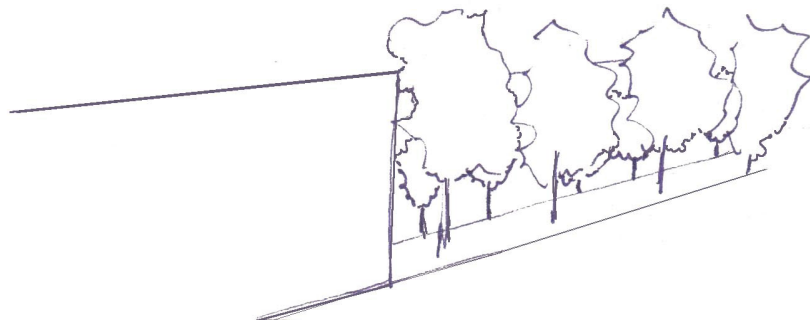
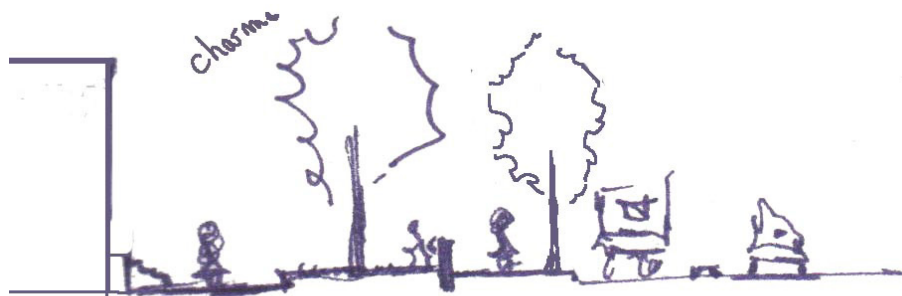
Scénario 2



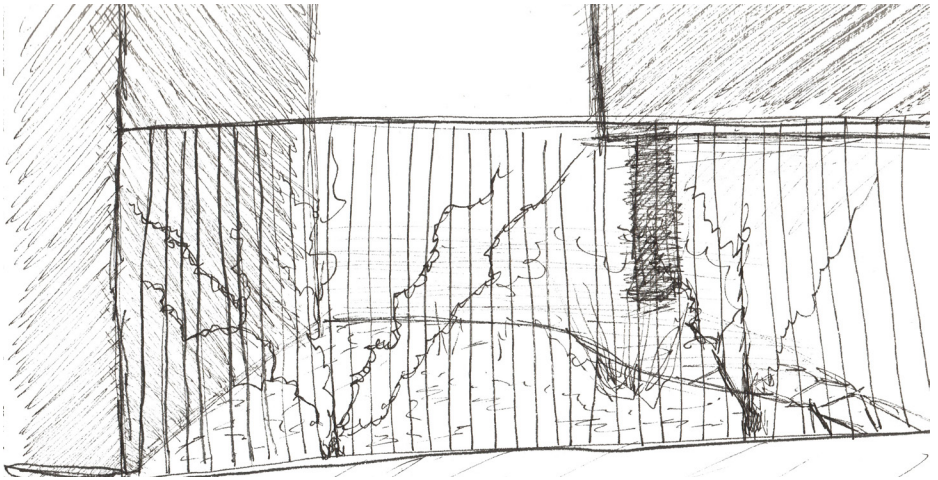
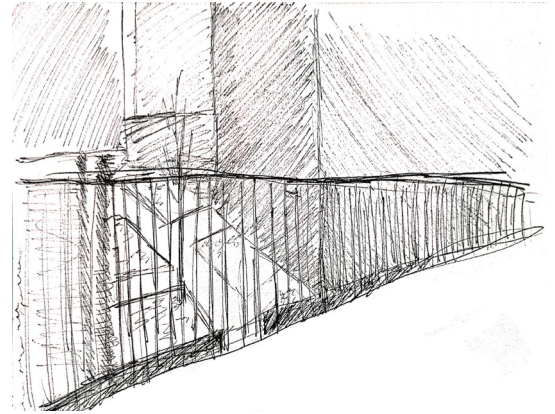
- Composition avec les formes arrondies existantes
- Suppression de la rue Camille Sée
- Redimensionnement de la voirie



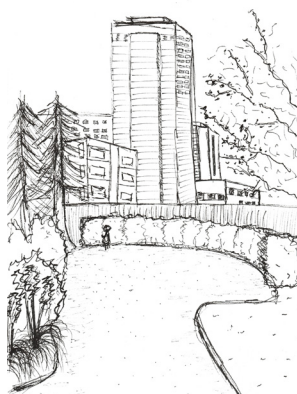
Étude partenaire - Étude de sites Paris Habitat - Paris 13^{ème} - 1^{ère} visite



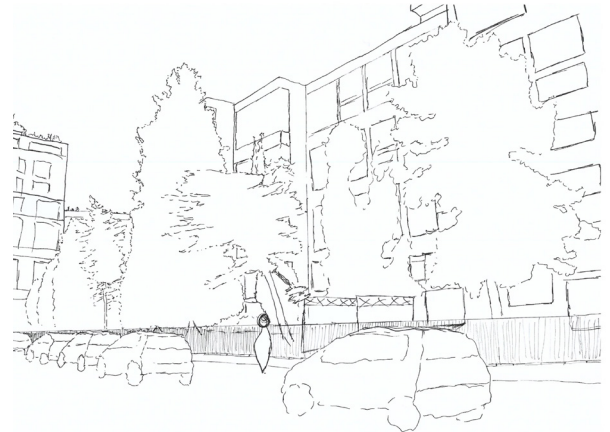
Étude partenaire - Étude de sites Paris Habitat - Paris 13^{ème} - 2^{ème} visite



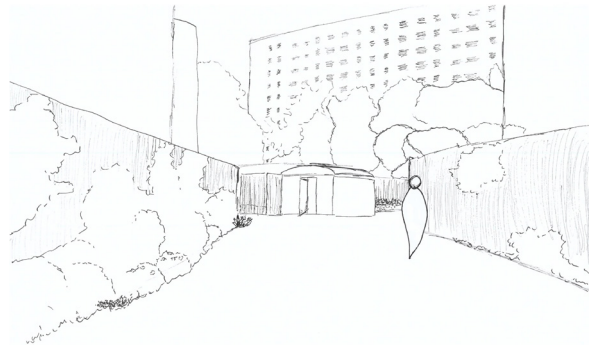
Étude partenaire - Étude de sites Paris Habitat - Paris 13^{ème} - 3^{ème} visite



Étude partenaire - Étude de sites Paris Habitat - Paris 13^{ème} - 4^{ème} visite



Étude partenaire - Étude de sites Paris Habitat - Paris 13^{ème} - 4^{ème} visite



Étude partenaire - Étude de sites Paris Habitat - Paris 13^{ème} - Workshop

TYPE : ABORD
LOCALISATION DU SITE D'ÉTUDE

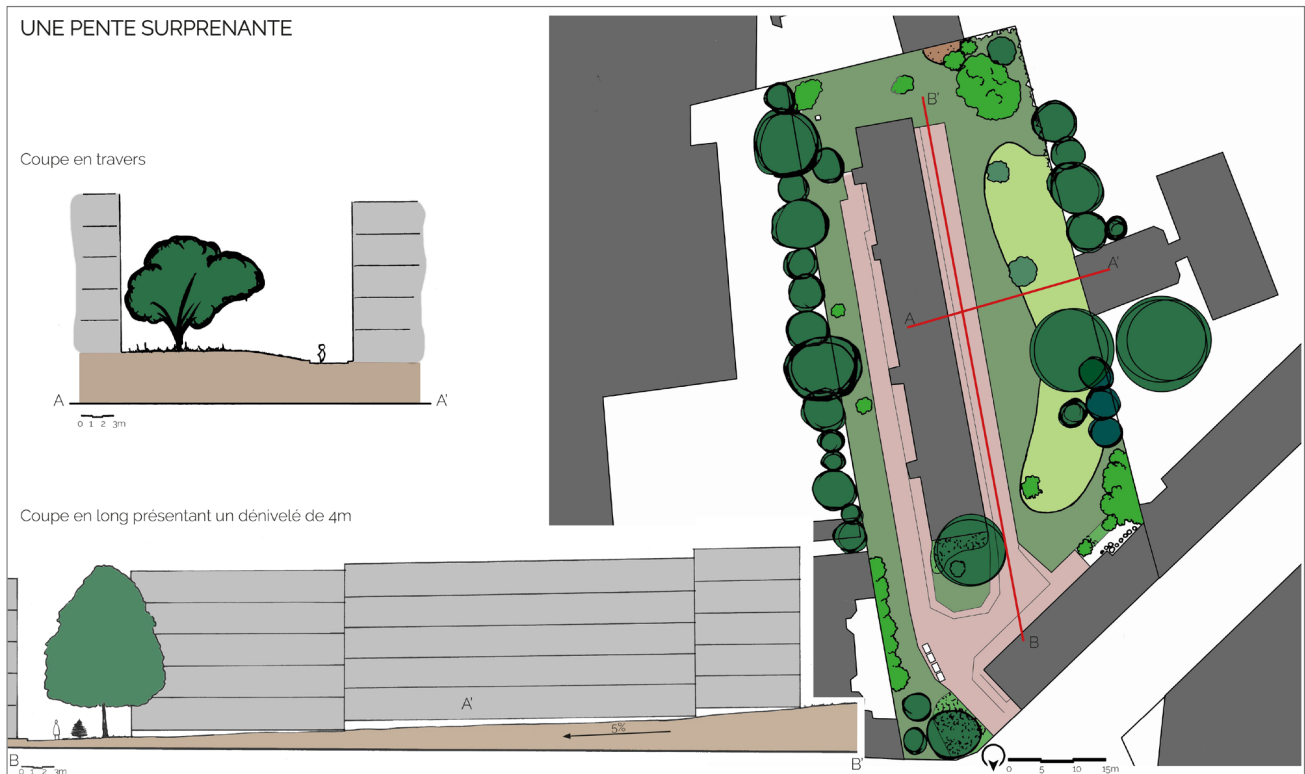
113FM
Fontaine à Mulard 1/5
1 rue Fontaine à Mulard

Date de création : 1955
Date de rénovation : 2010

Nombre de bâtiments : 2



Étude partenaire - Étude de sites Paris Habitat - Paris 13^{ème} - Workshop



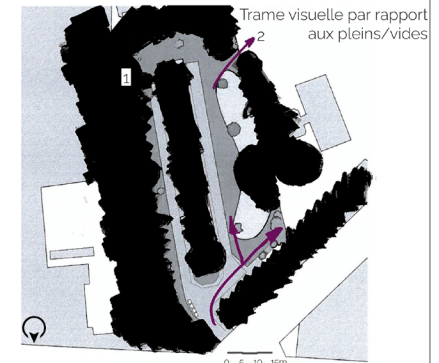
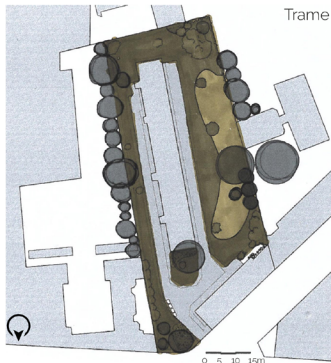
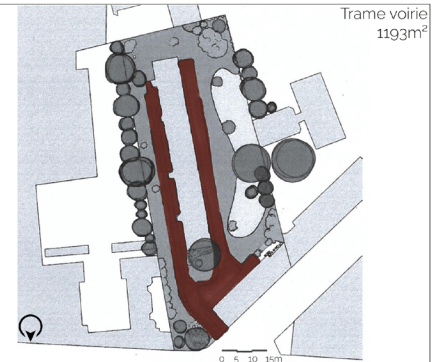
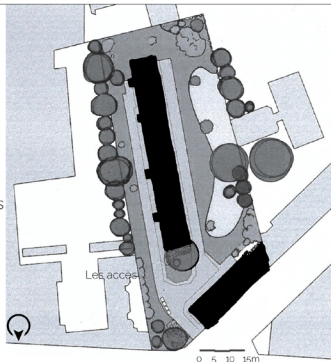
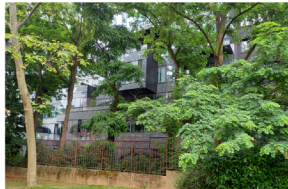
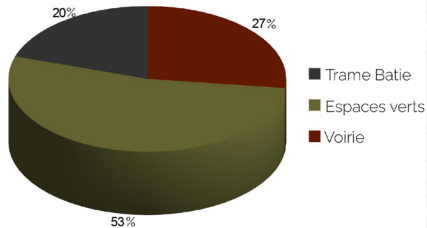
 <p>Directeur de la Régie Espaces verts : Christophe DAVALO Chef de service RSE et partenariats Magali RAMA</p>	 <p>Director Sacha LENZINI Encadrant Mahaut de LAAGE Etudiant Jeanne FOUILLET</p>	REGARDS SUR LES ESPACES EXTÉRIEURS DE PARIS-HABITAT 13 ^{ème} arrondissement		02/07/2021	
		113FM - Rue de la Fontaine à Mulard - 1/5		Promotion 2022	2



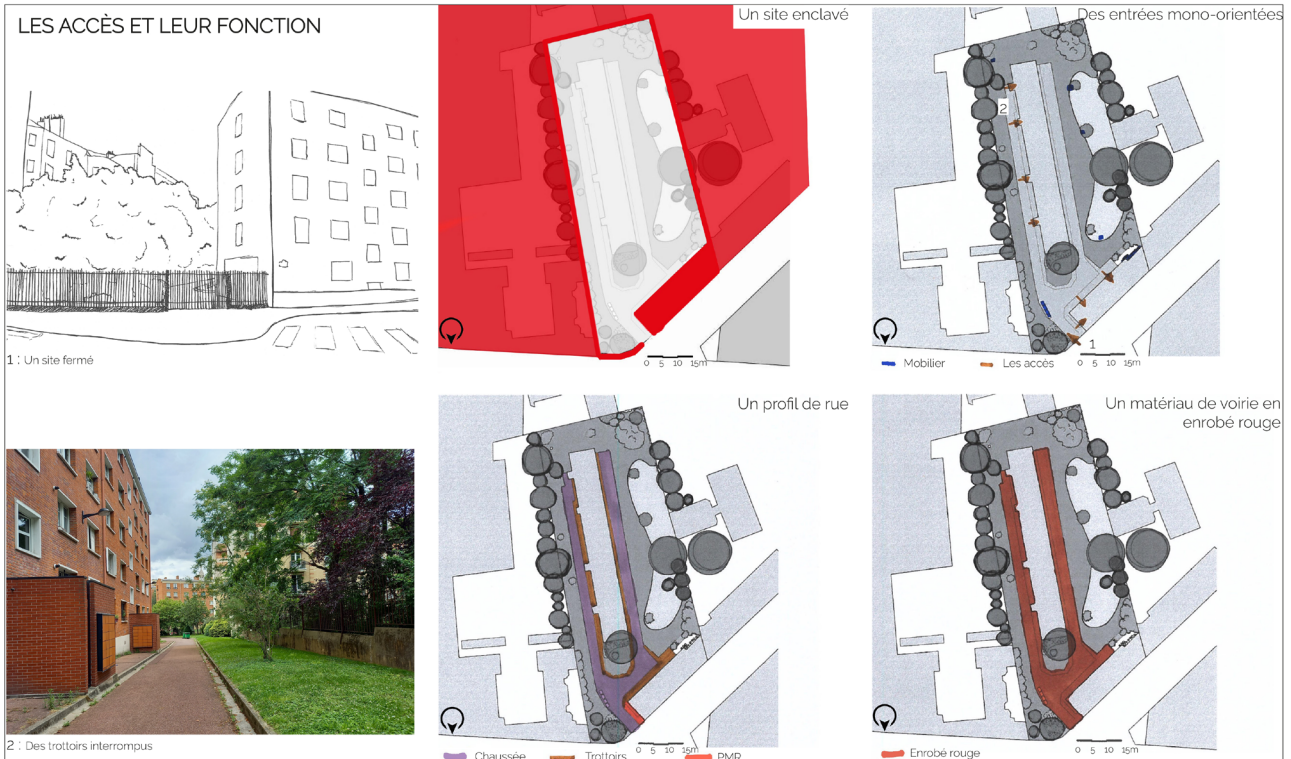
Étude partenaire - Étude de sites Paris Habitat - Paris 13^{ème} - Workshop

LES TRAMES DE L'ÎLOT

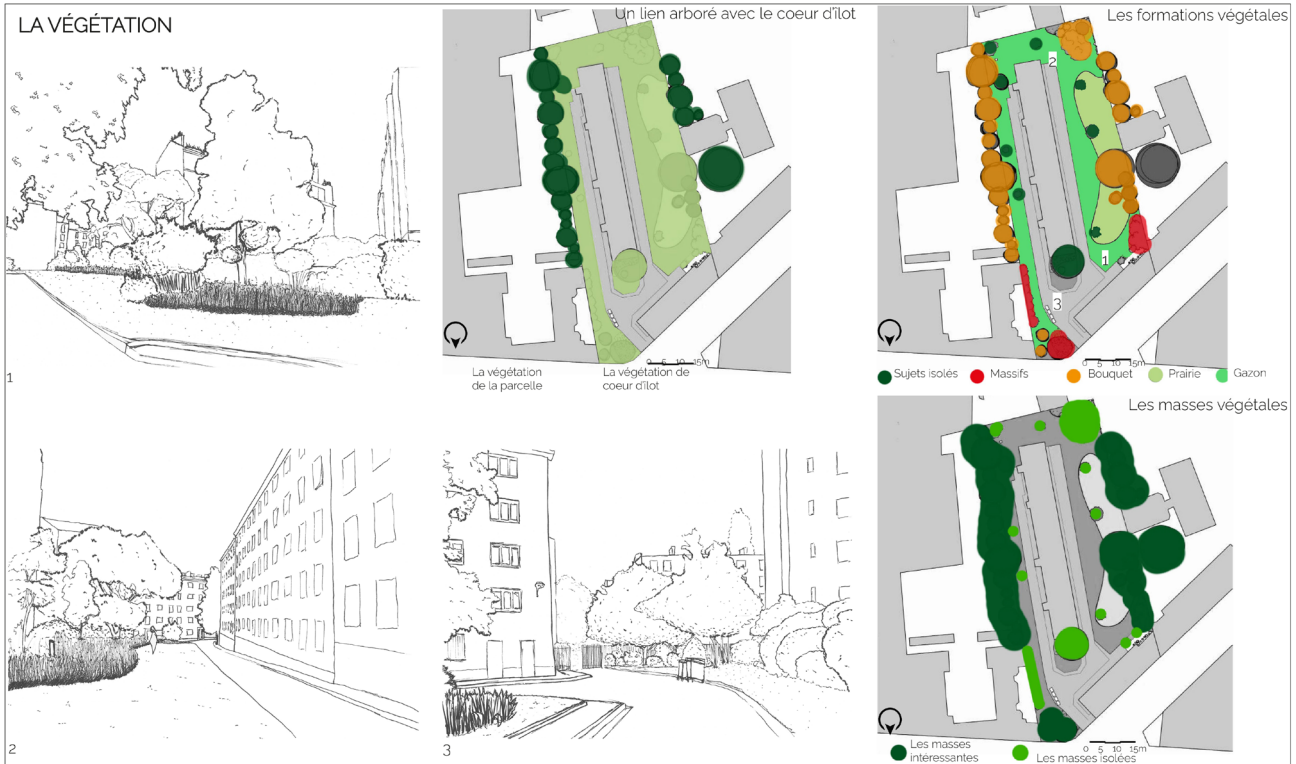
Répartition des trames en pourcentages



Étude partenaire - Étude de sites Paris Habitat - Paris 13^{ème} - Workshop



Étude partenaire - Étude de sites Paris Habitat - Paris 13^{ème} - Workshop

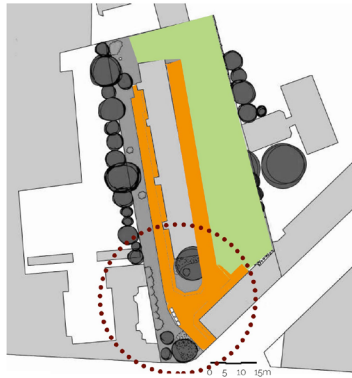


 <p>Directeur de la Régie Espaces verts : Christophe DAVALO Chef de service FSE et partenariats : Magali RAMA</p>	 <p>Directeur Sacha LENZINI Encadrant Mahdi de LAAGE Étudiant Jeanne FOUILLET</p>	<p>REGARDS SUR LES ESPACES EXTÉRIEURS DE PARIS-HABITAT 13^{ème} arrondissement</p> <p>113FM - Rue de la Fontaine à Mulard - 1/5</p>	<p>02/07/2021</p> <p>Promotion 2022</p> <p>5</p>
---	--	--	--



Étude partenaire - Étude de sites Paris Habitat - Paris 13^{ème} - Workshop

DES PISTES D'ORIENTATIONS



- ⦿ Requalifier l'entrée
- Redéfinir les accès techniques
- Faire évoluer l'espace vert existant avec les habitants

Requalifier l'entrée



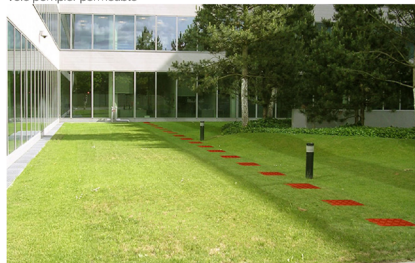
Redéfinir les accès techniques



Faire évoluer l'espace vert existant avec les habitants



Voie pompiers perméable



Proposition d'espace pour les habitants



Paysage nourricier - Établissement d'une ferme urbaine - Lille

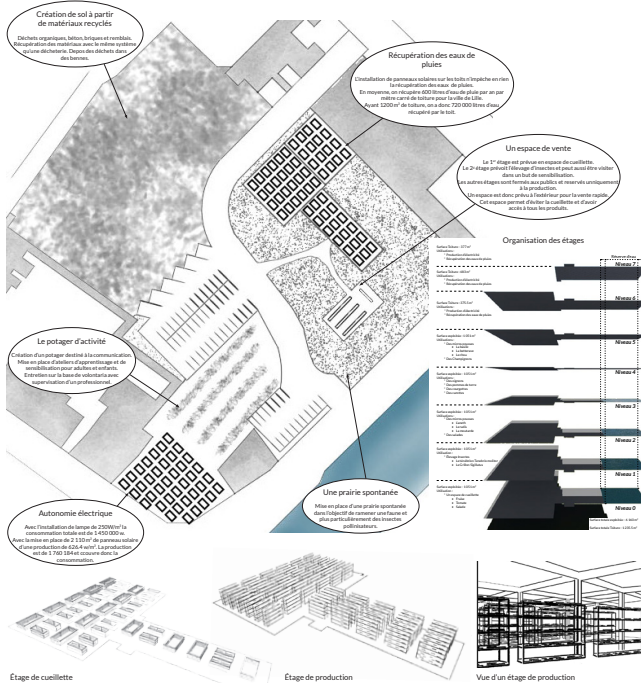
NOVA VILLAM La nouvelle ferme



Création d'une ferme urbaine dans un ancien bâtiment sis face du Quai de l'est à Lille. Le bâtiment est un ancien centre civique construit S.A. futur à Lomme basées direct du CHU. Le projet prévoit la mise en place d'une ferme urbaine avec un programme de production et de sensibilisation. Le projet recherche une certaine autonomie sur divers critères. Le premier est la création de

sol, qui en recycle certains matériaux et en créant le mélange approprié va permettre d'approvisionner la production en sol fertile. Le second est l'autonomie en électricité, qui grâce à la mise en place de panneaux solaires sur le toit et sur une partie au sol va assurer la production d'électricité. Dans le cas où la surface proposée n'est pas suffisante, il faut trouver possible de

l'augmenter en pressant sur la surface au sol. La troisième autonomie recherchée concerne l'apport en eau qui est récupéré les eaux de pluie des toits permettant d'alimenter la consommation totale en eau. Elle ne sera toutefois pas suffisante pour assurer une autonomie complète. Le stockage de l'eau se fera dans les anciens réservoirs existants.



Paysage nourricier - Participation concours Pariculteurs - Paris 19^{ème} - Panneau

UN JARDIN GOURMAND

Du jardin à l'assiette a pour intention de sensibiliser les futurs professionnels de la gastronomie au gaspillage et à la richesse de leurs produits. En leur montrant d'où viennent les produits avec lesquels ils travaillent, on souhaite leur faire prendre conscience de processus de culture et de récolte des légumes, des aromates ou encore des épices et de la difficulté à les produire. Le jardin installé sur la terrasse du 5^{ème} étage a un objectif de production afin de fournir à l'école et à d'autres consommateurs (vente) des produits en circuit court. Au niveau de la cour, on trouve un jardin de condiments avec aromatiques, fleurs comestibles, et épices afin de sensibiliser les étudiants sur l'origine de leurs condiments que ce soit feuilles, fleurs, racines ou même pistés. Un jardin des saisons dans l'amphithéâtre est le cœur de notre projet. Il a pour objectif de communiquer sur les périodes de productions : le bon produit à la bonne période.

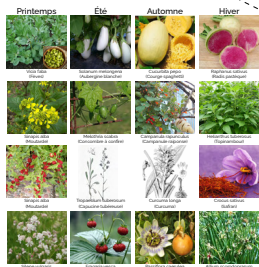
TROIS JARDINS COMPLÉMENTAIRES



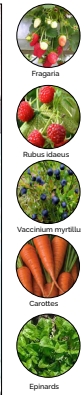
COUPE DU JARDIN DE SAISON



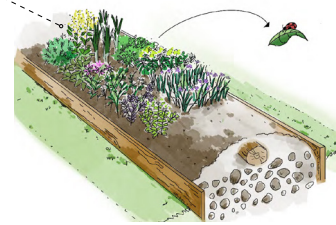
PALETTE VÉGÉTALE DE SAISON



CROQUIS DU JARDIN DE PRODUCTION



CROQUIS DU JARDIN AROMATIQUE

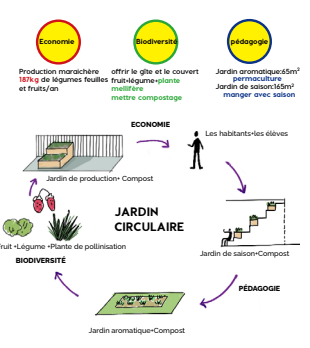


ésaj DU JARDIN À L'ASSIETTE

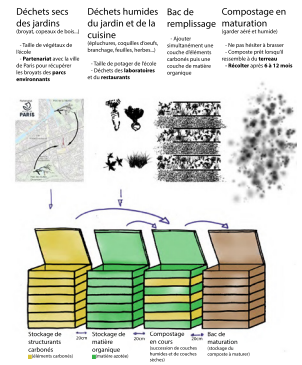
école des paysages de la transition écologique

JIAIXN ZHANG, JEANNE FOUILLET

LIEN ENTRE LES JARDINS ET LES ÉLÈVES



SCHEMA DU COMPOSTAGE



DU JARDIN À L'ASSIETTE

École des Métiers de la Gastronomie

19 Rue Goubet, 75019 Paris

Un jardin pour les élèves



Projet réalisé dans le cadre scolaire



Partie 1-Résumé du projet

Du jardin à l'assiette est un projet en association avec l'école des métiers de la gastronomie. Notre principal objectif concerne la sensibilisation des futurs professionnels de la gastronomie sur l'origine de leurs produits.

Au quotidien, les étudiants travaillent des produits de la cuisine. Il s'agit ici de leur faire prendre conscience du processus de culture. Légumes, fruits, épices et aromatiques sont des produits qui arrivent directement dans les cuisines. Au travers des trois jardins, les étudiants prendront conscience des difficultés de production et de récolte.

Au cœur du projet, on trouve l'amphithéâtre avec pour objectif de sensibiliser les étudiants par la mise en place d'un jardin de saison. Par l'intermédiaire d'atelier, le jardin communiquera sur les périodes de productions et ainsi attirer l'attention des étudiants sur le bon produit à la bonne période.

Pour accompagner se jardin et l'objectif de sensibiliser, la cour accueille un jardin de condiment avec aromatiques, fleurs, comestibles ou encore des plantes à épices. Il s'agit, en plus de sensibiliser sur la difficulté de cultiver, de mettre à disposition des

produits originaux.

Le troisième jardin a un enjeu purement de production afin d'approvisionner l'école avec des produits cultivés sur place.



Partie 2-Présentation de l'équipe

ÉSAJ - Présentation web

Créée en 1966, l'école ESAJ s'est imposée depuis 50 ans comme une école de référence dans les métiers du paysage et a formé des professionnels reconnus en France et à l'international. Association de loi 1901 à but non lucratif qui a intégré le Groupe SOS fin 2019 au sein de la direction Transition Ecologique.

Notre école de paysagiste forme des architectes des paysages qui vont concevoir et mettre en œuvre des projets d'aménagement à toutes les échelles du territoire.

Sous l'impulsion de Gilles Clément, paysagiste de renommée mondiale Président d'honneur de l'école ESAJ, elle intègre la connaissance de la complexité du Vivant comme préalable à tout projet de paysage.

Nos formations aux métiers du paysage valorisent une approche unique à la fois culturelle, sociologique, scientifique, technique et pratique. Elles préparent nos étudiants à prendre en compte les grands enjeux de la ville de demain et à œuvrer au quotidien pour la transition écologique.

À l'école ESAJ, le paysagiste concepteur met en œuvre ses

compétences dans des métiers très divers qui nécessitent des compétences de concepteur ou de conducteur de projets et de chantiers, sous forme libérale ou salariée, dans des structures privées ou publiques.

Reconnue par les fédérations françaises et européennes du paysage, FFP et IFLA, notre école de paysagiste délivre en 3 ans un Bachelor d'assistant paysagiste et en 5 ans un diplôme de niveau master européen de Paysagiste-Concepteur / Landscape Architect.

Jiaxin Zhang : étudiant en 4^{ème} année à l'ésaj, titulaire d'un master de paysagiste de l'Université forestière de Nanjing, -2 ans en conception et réalisation dans le cadre de projets d'aménagement paysager pour des parcs publics et des résidences en Chine.

Jeanne Fouillet : étudiante en 4^{ème} année à l'ésaj, titulaire d'un BTS aménagement paysager, d'une licence en Infographie paysagère et d'un bachelor de la 3^{ème} année d'ésaj.

Étant étudiants, nous n'avons pour le moment pas de tiers partis pour prendre en charge la réalisation et l'entretien du site.



Partie 3- Insertion du projet dans son environnement

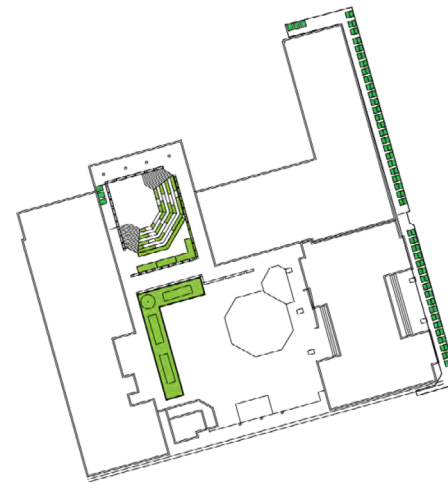
L'école des Métiers de la Gastronomie se situe dans un quartier très dense. Pour le projet, on divise les trois jardins en deux parties.

Première partie : une cour en amphithéâtre de 130m² bien exposée, au niveau -1 avec 30 jardinières en bordure de la cour amphithéâtre et une bande végétalisée non-entretenu de 70 m², au niveau du rez-de-chaussée.

Dans cette partie, nous utilisons pleinement la situation actuelle du site, les deux jardins sont dans un espace relativement fermé, pour l'amphithéâtre, on va transformer une partie des escaliers en bac de plantation; pour la bande, on ajoutera un jardin aromatique, pour montrer la notion de permaculture. Dans ces deux endroits, on mélange les légumes, les fruits et les plantes mellifères, par ce moyen, les deux endroits peuvent bien se réunir les environnements.

Seconde partie : une terrasse en coursive au 5^e étage, accessible par une porte-fenêtre depuis la salle de réunion.

Dans cette partie, on va mettre des bacs sur la terrasse, qui peuvent aussi changer le paysage de la rue, mais aussi devenir un corridor pour les insectes et les oiseaux.



- partie 1
- partie 2



Partie 4- le projet -Installation

Installation

étant étudiants et répondant à l'appel d'offre dans le cadre scolaire, nous n'avons pas d'entreprise pour la réalisation du projet.

Si toutefois, le projet venait à intéresser, il nous serait possible de chercher des partenaires pour le financement, la réalisation et la gestion du site.

Jardin de production :

Pour le jardin de la terrasse, il s'agira d'installer des bacs le long de la rambarde pour profiter du maximum d'ensoleillement possible.

Les bacs de composte seront installés côtés nord.

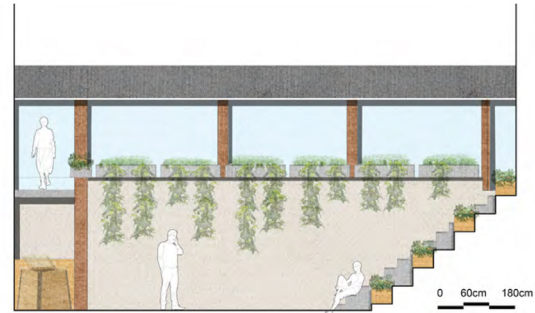
Amphithéâtre :

L'amphithéâtre accueillera des bacs en alternance avec des espaces d'assises. On viendra également installer un grand bac sur l'espace au sud, en haut des assises.

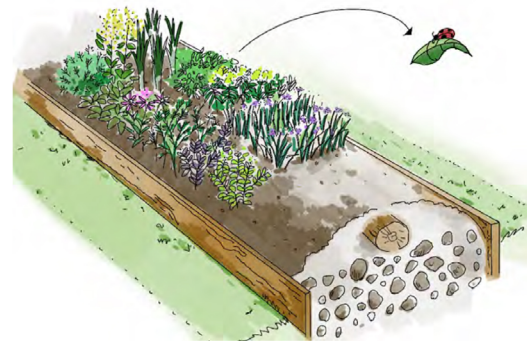
Des supports de plantations accompagneront les jardinières des couloirs pour guider les plantes à port retombant.

Jardin aromatiques :

Cet espace est le seul en pleine terre. On viendra y installer une plantation en permaculture.



coupe de jardin de saison (l'amphithéâtre)



Croquis de jardin aromatique



Partie 4- le projet -Exploitation

Exploitation

Rendement

Jardin de production :

La surface de production s'élève à 41m². On compte une production moyenne de 2,5kg/m²/an. On obtient une production de 103kg/an sur cette terrasse.

Amphithéâtre :

- La surface des jardinières et du parterre s'élève à 25,60m².

Pour cette production, on conserve la moyenne de 2,5kg/m²/an.

La production est donc de 61,5kg/an

- Les bacs installés au niveau des assises de l'amphithéâtre représente une surface de 15,7m². Pour ces bacs, la production moyenne a été réduite 1,5kg/m²/an puisque l'objectif de sensibilisation, la mise en place de plantes mellifères et les ateliers organisés risquent de réduire la productivité des bacs. On compte donc un rendement de 23,5kg/an.

- Le jardin de la cour n'est pas compté dans le rendement puisque qu'il s'agit d'aromatique, de fleurs et d'épices.

Le rendement total s'élève donc à 188kg/an.

Consommation d'eau

la consommation d'eau étant en moyenne de 3l/m².

L'arrosage sur l'ensemble du site s'effectue pendant la période estivale de 4mois. Nous prévoyons d'arroser sur une moyenne de 1 jour sur 2. Ce qui au total nous demande 60jours d'arrosage/an.

Jardin de production :

La surface de production s'élève à 41m².

=> 7380l/an

Amphithéâtre :

La surface des jardinières et du parterre s'élève à 25,60m².

Les bacs installés au niveau des assises de l'amphithéâtre représente une surface de 15,7m².

=> 7430l/an

Jardin de condiments :

La surface du parterre est de 65m².

=> 11700l/an

L'arrosage total est donc de 26510l/an

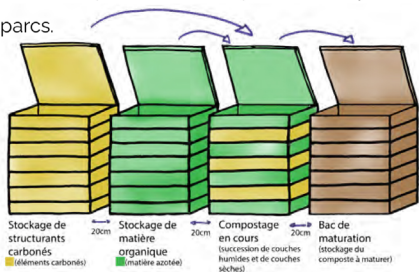


Partie 4- le projet -Entretien

Entretien

Compostage

On viendra mettre en place deux compostes sur l'ensemble du site : le premier sur la terrasse du 5^{ème} étage et le second au niveau de l'amphithéâtre. L'objectif est de mettre en place un compostage circulaire qui en gérant les déchets verts des jardins et de l'école (restaurant et laboratoires) permettra d'approvisionner les jardins en terreau. Toutefois, pour que le cycle de compostage soit complet, il est nécessaire d'avoir en plus des déchets verts (humides), des déchets de type carbone (secs). Or sur le site de l'école, il n'y a pas suffisamment de matière pour approvisionner les compostages. C'est pourquoi nous proposons un partenariat avec la ville de Paris. En effet, considérant la position privilégiée de l'école, située entre deux grands parcs parisiens, il est question de récupérer les broyas de matière sèche des parcs.



Partie 4- le projet -Impact-Économie du projet

Impact

Environnementaux

- Continuité écologique: un jardin de saison 165m²,un jardin aromatique 65m², jardin production sur la terrasse 142m²
- Production maraichère : 187 kg de légumes feuilles et fruits / an
- Végétalisation : légumes+ fruits + plantes mellifères
- Conception réalisée par des paysagistes
- Structures en matériaux pérennes et écologiques

Economiques

- Offre de renouvellement de l'amphithéâtre.
- Revenu de production maraichère 464.5€/ an

Économie du projet

Pour effectuer ce projet, il faut une personne qui sera rémunérée à hauteur de 33 jours par an, donc l'investissement total est **58803€**

École des Métiers de la Gastronomie					
	Jardin de saison	Jardin aromatique	Jardin de production	Prix	Coût
Surface sans bac	149.3m ²	65m ²	101m ²	100€/m ²	€31530.00
Surface avec bac	15.7m ²	0m ²	41m ²	300€/m ²	€17010.00
Entretien	33 jours/an			311€/jour	€10263.00
Ensemble					€58803.00



Paysage nourricier - Participation concours Pariculteurs - Paris 19^{ème} - Fichier présentation

Partie 4- Calendrier

Le site sera ouvert à partir de l'heure d'ouverture de l'école, la terrasse n'est pas ouvert au public, y compris les élèves.

École des Métiers de la Gastronomie					
PIANNING A 5 ANS	2021	2022	2023	2024	2025
PHASES	ETUDES	TRAVAUX&LANCEMENT	GESTION	GESTION	GESTION

École des Métiers de la Gastronomie							
	LUN	MAR	MER	JEU	VEN	SAM	DIM
Horaires d'ouverture du jardin de saison	7h à 19h	7h à 19h	7h à 19h	7h à 19h	7h à 19h	Fermé	Fermé
Horaires d'ouverture du jardin aromatique	7h à 19h	7h à 19h	7h à 19h	7h à 19h	7h à 19h	Fermé	Fermé

École des Métiers de la Gastronomie																								
	2021												2022											
	1	2	3	4	5	6	7	8	9	10	11	12	1	2	3	4	5	6	7	8	9	10	11	12
Désignation lauréat																								
Mise à disposition du site																								
Mise au point du projet pour la phase de chantier																								
Dépôt du dossier destiné au Architectes des Bâtiments de France																								
Dépôt du permis d'aménagement																								
Obtention du permis d'aménagement																								
Travaux																								
Livraison																								
PHASES													ETUDES			TRAVAUX								



Projet Botanique - Reconstitution d'un milieu choisi sur parcelle carrée

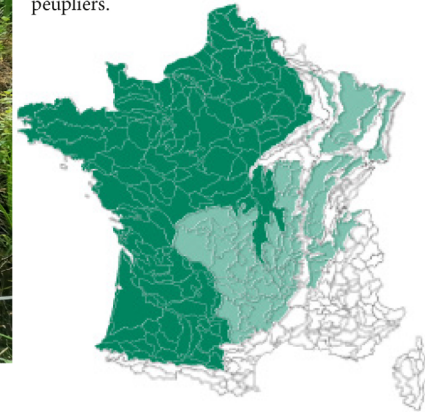
Aulnaies - frênaies à laîche espacée des petits ruisseaux sur sol calcaire (basique)



Ce milieu est très fréquent sur le territoire français mais n'occupe que de faible surface. Il est présent aux abords de sources et de ruisseaux s'écoulant lentement. Cet habitat présente les trois strates avec une strate arbustive pauvre par rapport aux deux autres. La strate herbacée est très fournie profitant de l'humidité du sol et de l'ombrage des arbres.

Le sol choisi est un sol basique plutôt dans un milieu calcaire.

Cet habitat a longtemps été touché par la déforestation et remplacé par des cultures de peupliers.



Projet Botanique - Reconstitution d'un milieu choisi sur parcelle carrée

La strate herbacée Plantes situées à proximité du ruisseau

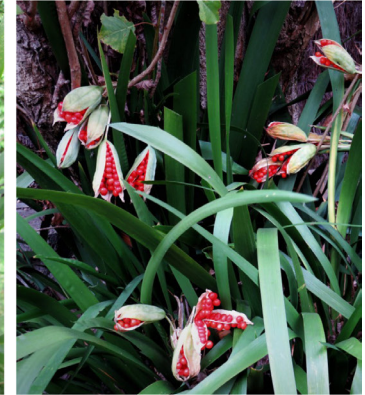
Equisetum telmateia



Athyrium filix-femina



Iris foetidissima



Dryopteris x femina



Lysimachia nemorum



Rumex sanguinea



Projet Botanique - Reconstitution d'un milieu choisi sur parcelle carrée

Les mousses

Bryum capillare



Mousse très répandue. On la trouve sur des murs humides, des rochers ou encore sur des troncs d'arbres. Elle apprécie aussi bien la lumière que l'ombre.

Hypnum cupressiforme



Mousse très répandue. On la trouve sur du bois en décomposition, sur des rochers humides et dans des milieux humides.

Homalothecium sericeum



Mousse commune. On la trouve sur des roches calcaires, sur de vieux arbres ou encore sur le sol.

Madotheca platyphylla



Mousse très répandue. On la trouve sur des rochers ou encore sur des troncs d'arbres.



Projet Botanique - Reconstitution d'un milieu choisi sur parcelle carrée

Les mousses

Plagiomnium undulatum



Mousse de milieux humides. Elle préfère l'ombre et se trouve sur des sols nus, humides et calcaires. Souvent en bord de rivière.

Fissidens taxifolius



Mousse de sols forestiers. Apprécie l'ombre. Elle se tapis dans les lieux boisés, sur les chemins forestiers, les berges de rivières. Elle aime les sols nus, frais et calcaires.

Rhytidiadelphus triquetus



Mousse de sols forestiers, préfère l'ombre. On la trouve dans les forêts claires et elle accepte différents types de sols.

Thuidium tamariscinum

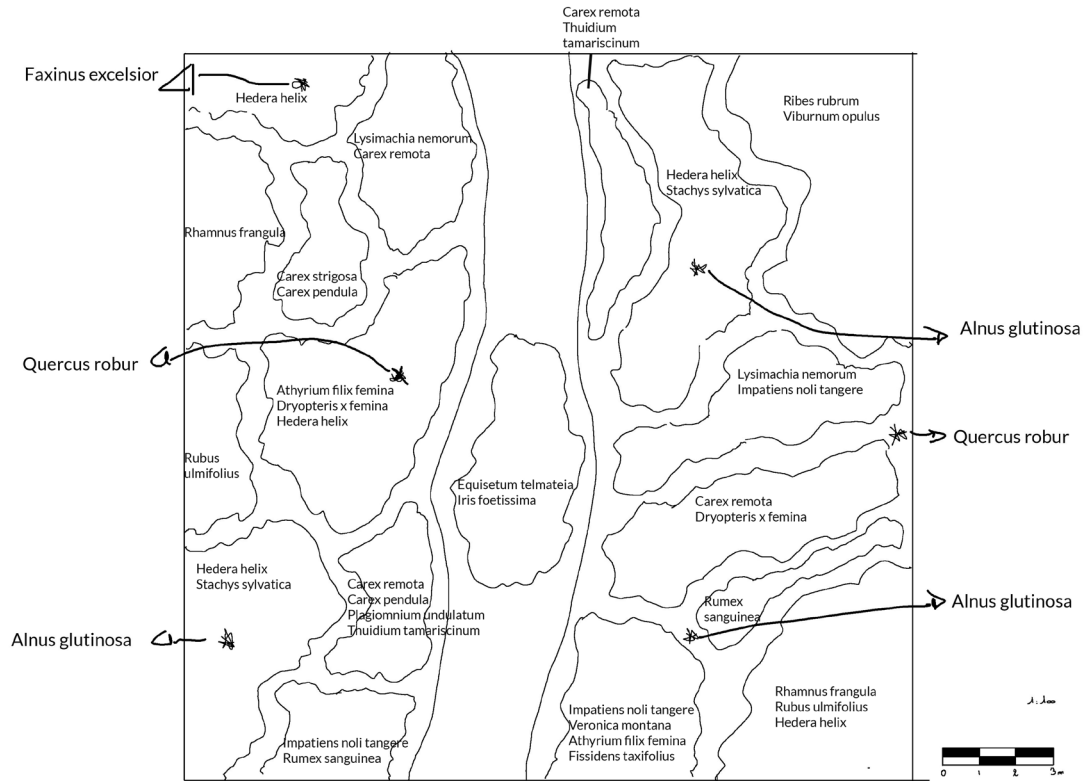


Mousse de sols forestiers. Apprécie l'ombre. Elle se tapis dans les lieux boisés, sur les chemins forestiers, les berges de rivières. On peut aussi la trouver sur des bois pourrissants. Elle aime les sols humides et divers.



Projet Botanique - Reconstitution d'un milieu choisi sur parcelle carrée

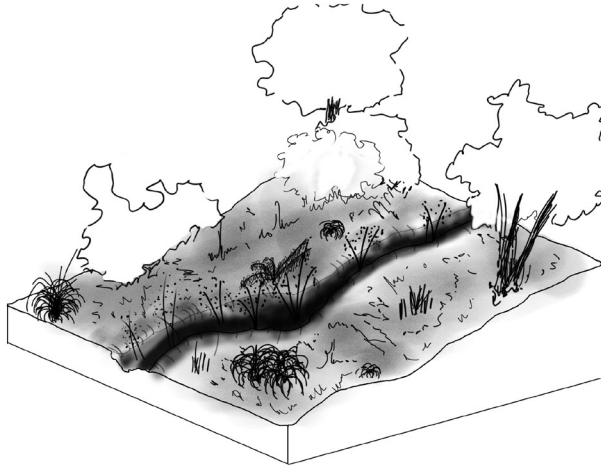
Représentation en plan



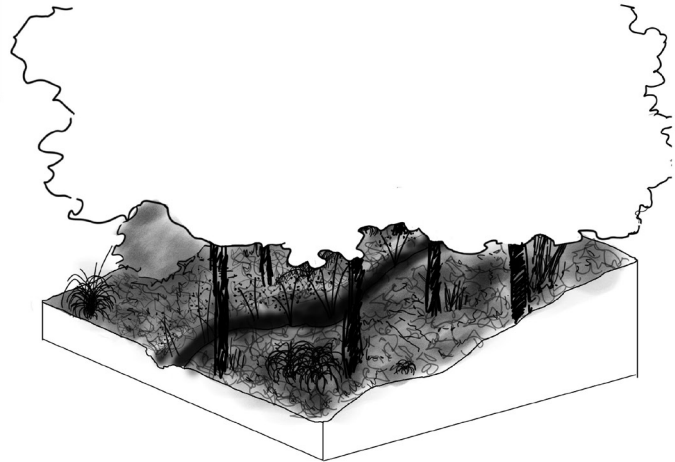
Projet Botanique - Reconstitution d'un milieu choisi sur parcelle carrée

Représentation bloc diagramme

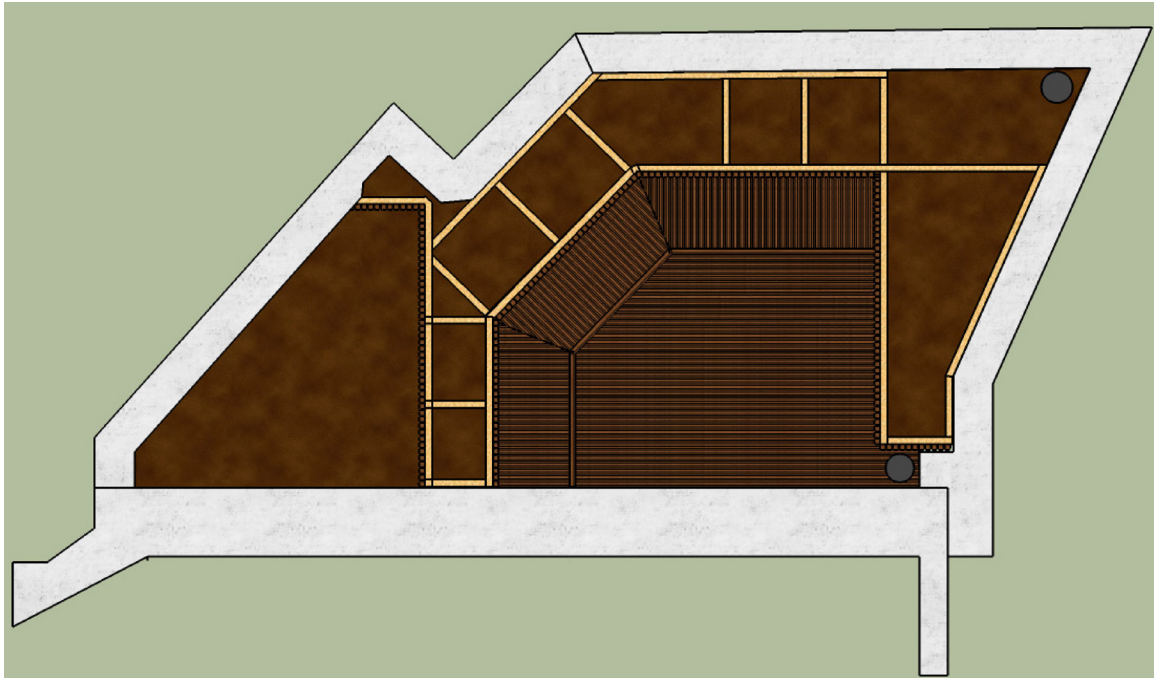
Au moment de la plantation




Après plusieurs années de développement



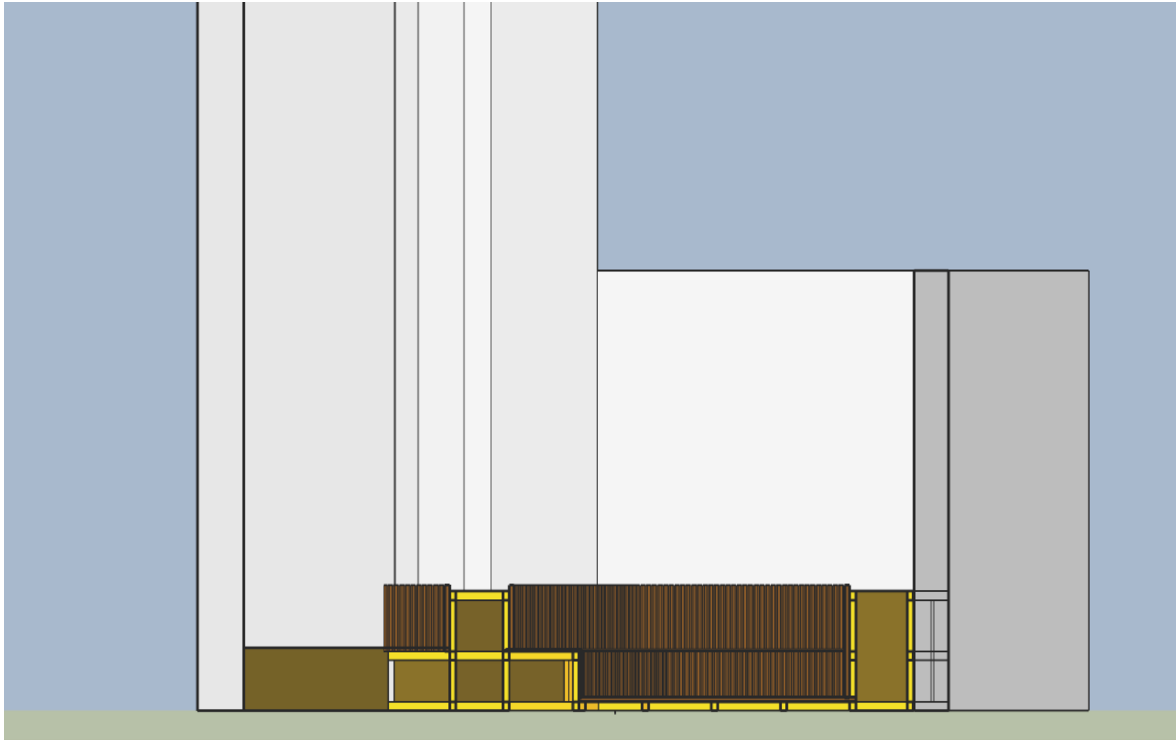
Application sur logiciel - SketchUp




	Plan de l'aménagement de la terrasse	 Jeanne Fouillet
🔄	4A - ésj- 2021/2021	
A3	Maquette Sketch Up - 03/02/2021	



Application sur logiciel - SketchUp



	Coupe transversale	
	4A - ésj- 2021/2021	
A3	Maquette Sketch Up - 03/02/2021	



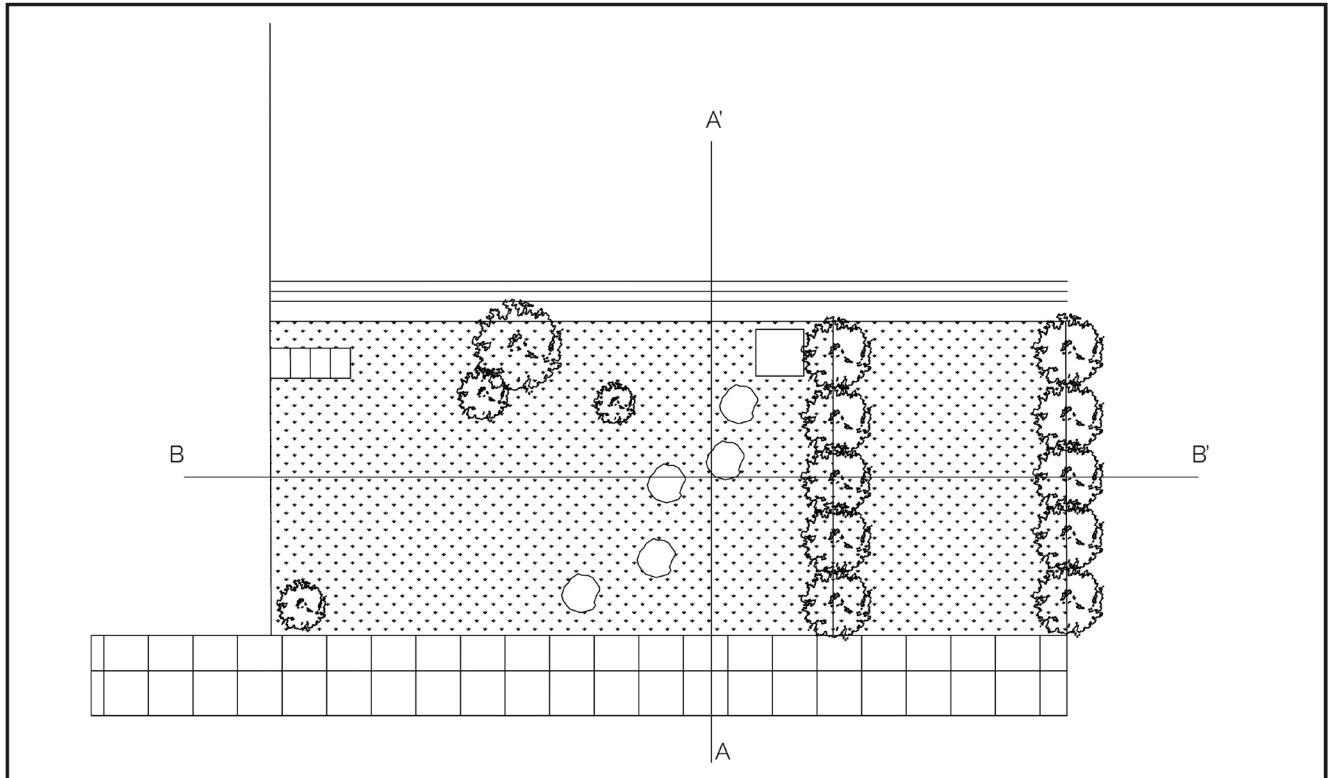
Application sur logiciel - SketchUp



	Vue isométrique de la terrasse	 Jeanne Fouillet
4A - ésj - 2021/2021		
A3	Maquette Sketch Up - 03/02/2021	



Application sur logiciel - AutoCAD



Plan de l'existant

Échelle : 0 1 5m
1/50^e

Document réalisé dans le cadre scolaire à l'aide du logiciel AutoCAD

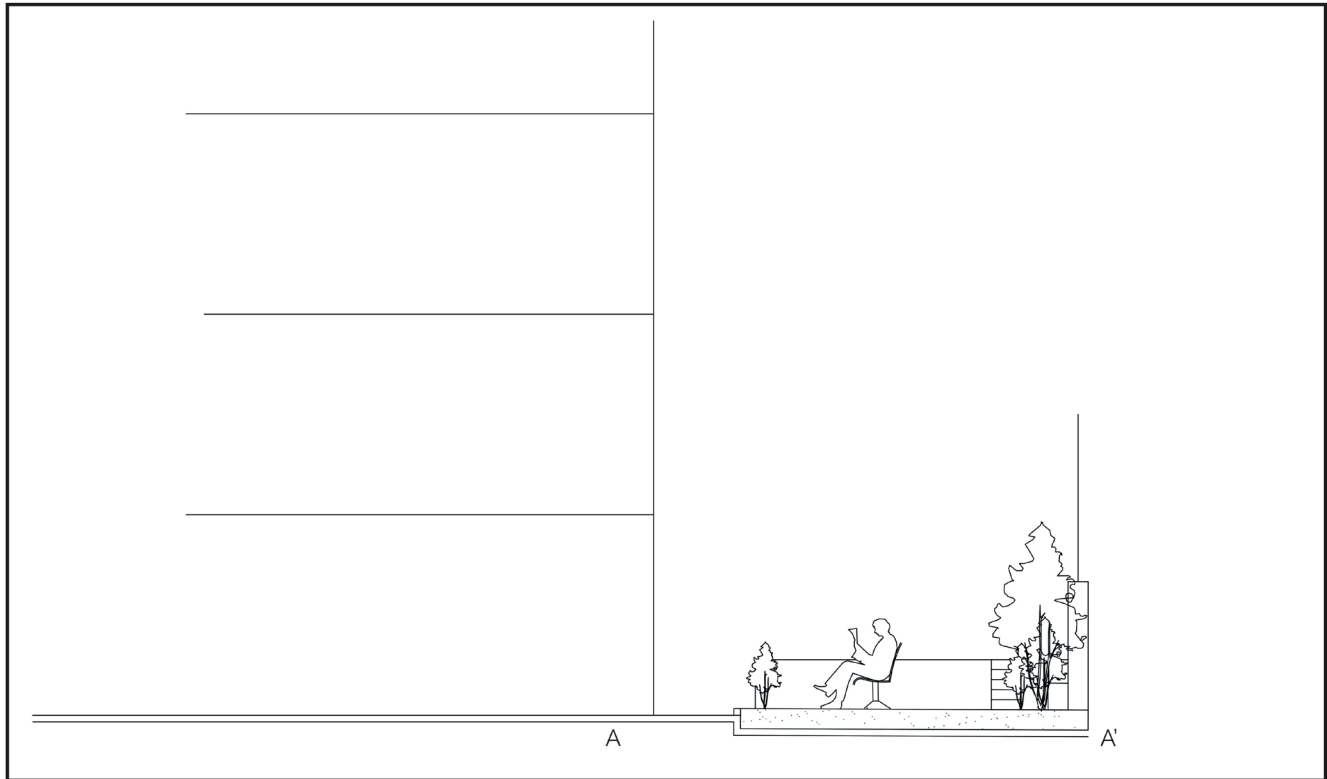


Jeanne Foullet - 4A - éaj

A3



Application sur logiciel - AutoCAD



Coupe AA' de l'existant

Échelle : 0 1 5m
1/50^e

Document réalisé dans le cadre scolaire à l'aide du logiciel AutoCAD



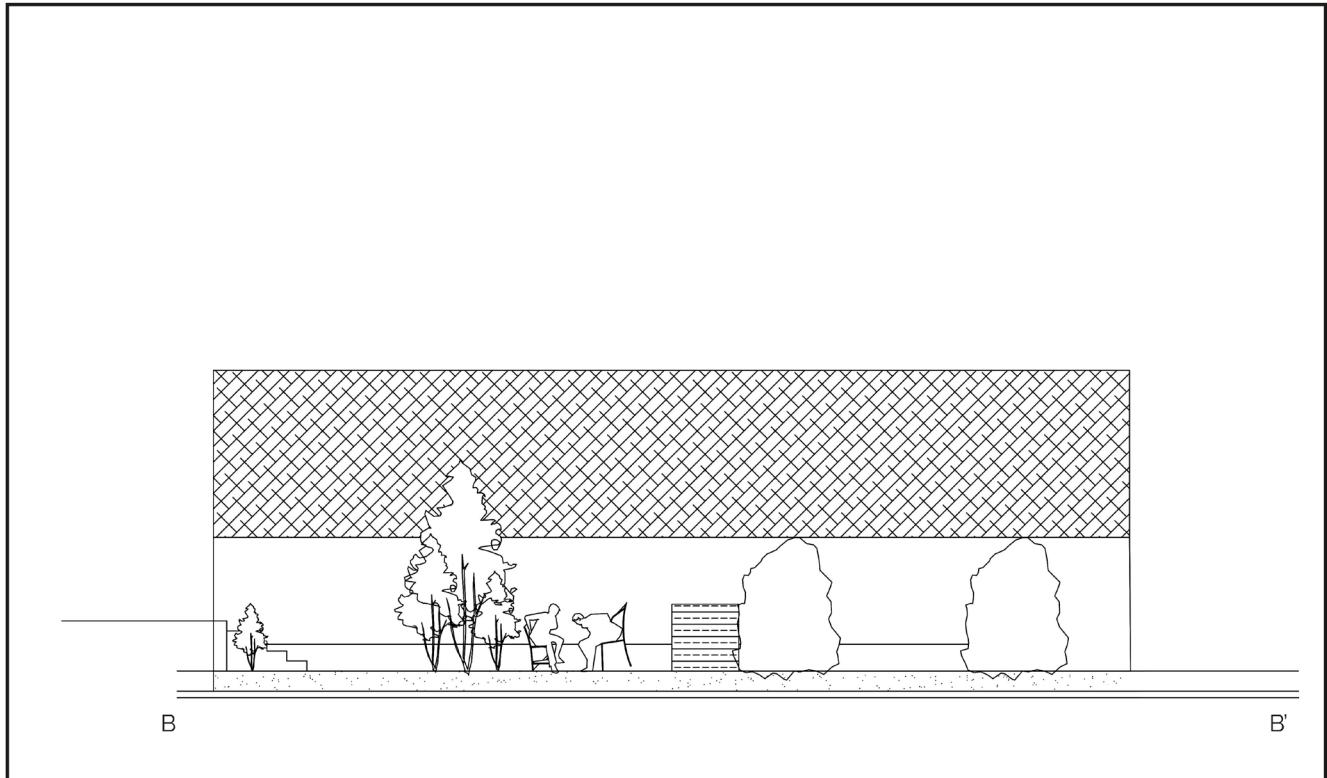
Jeanne Fouillet - 4A - ésj



A3



Application sur logiciel - AutoCAD



Coupe BB' de l'existant

Échelle : 0 1 5m
1/50^e

Document réalisé dans le cadre scolaire à l'aide du logiciel AutoCAD



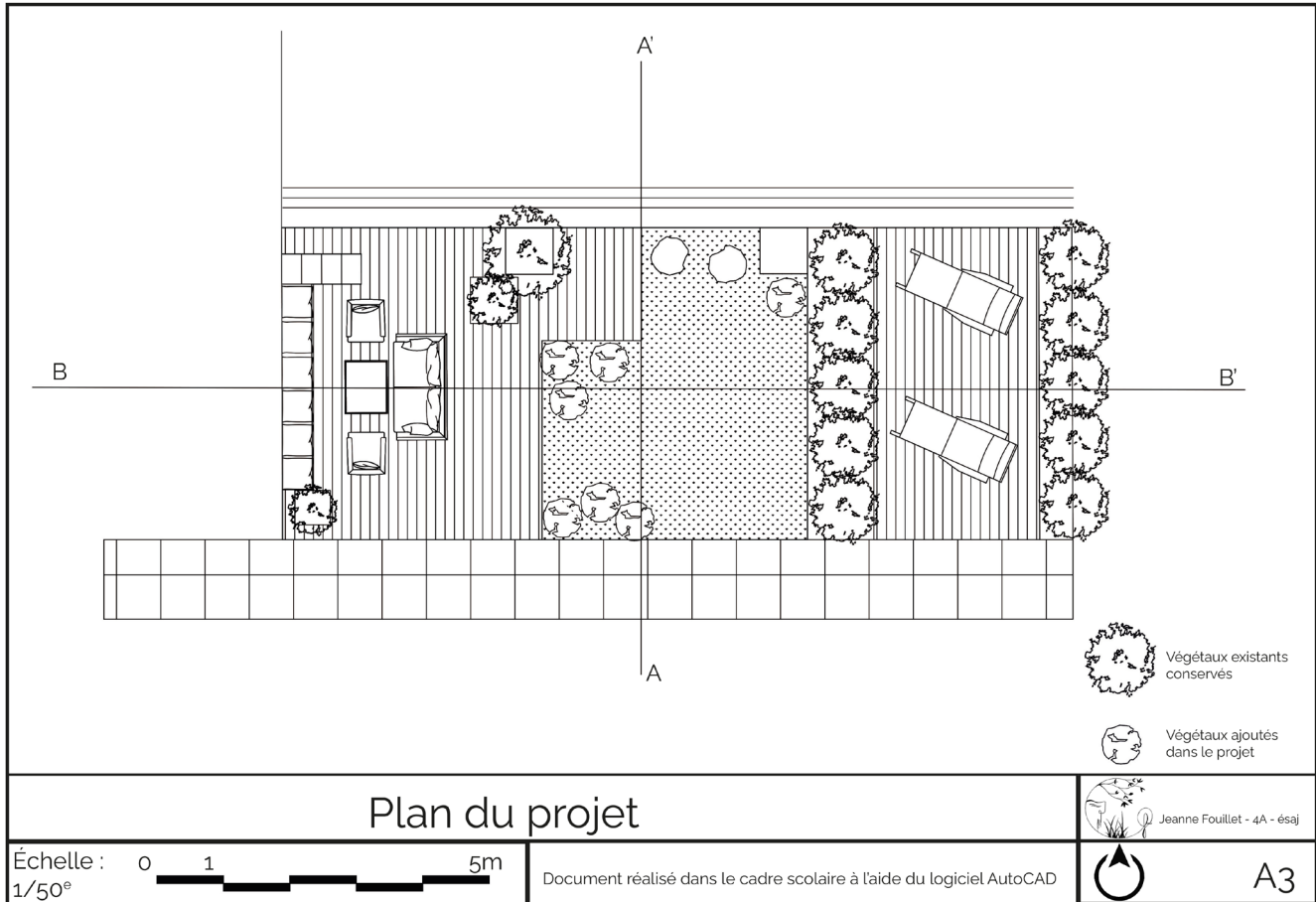
Jeanne Fouillet - 4A - ésj



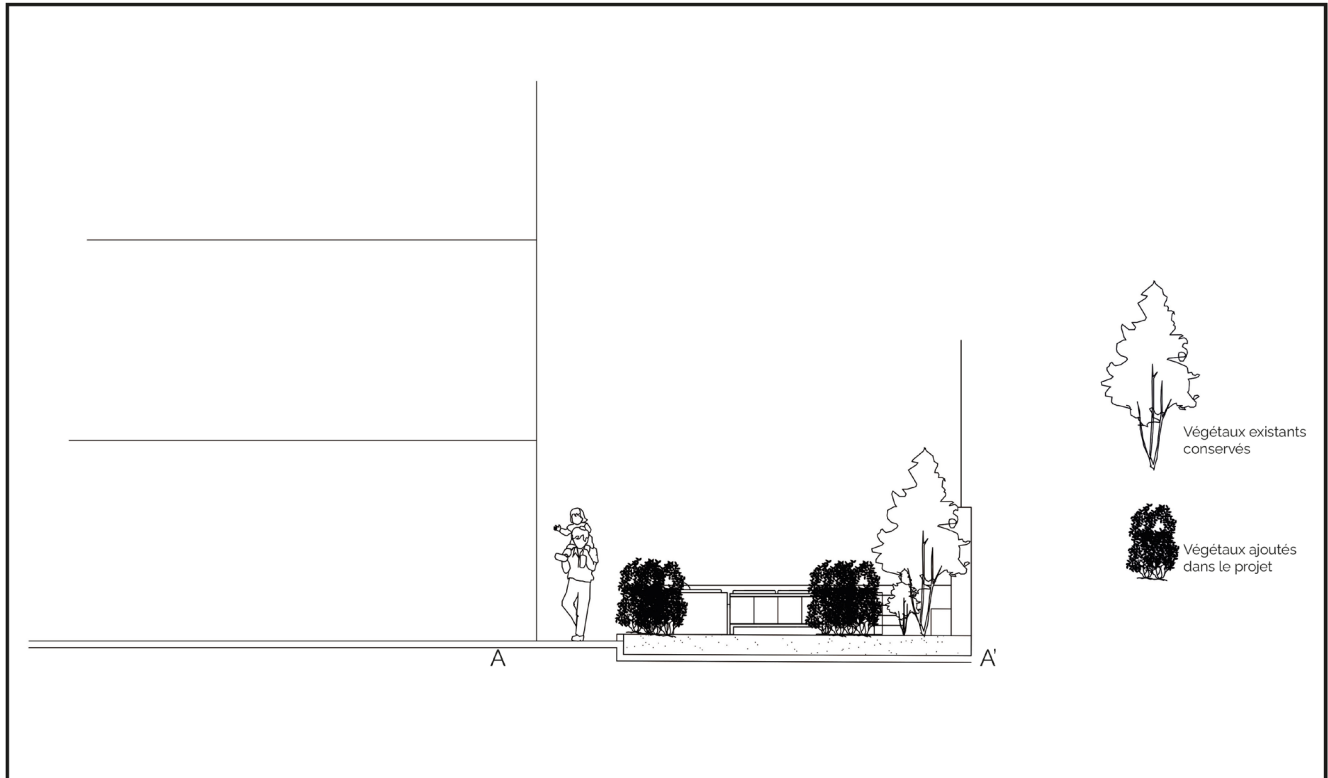
A3



Application sur logiciel - AutoCAD



Application sur logiciel - AutoCAD



Coupe AA' du projet

Échelle : 0 1 5m
1/50^e

Document réalisé dans le cadre scolaire à l'aide du logiciel AutoCAD

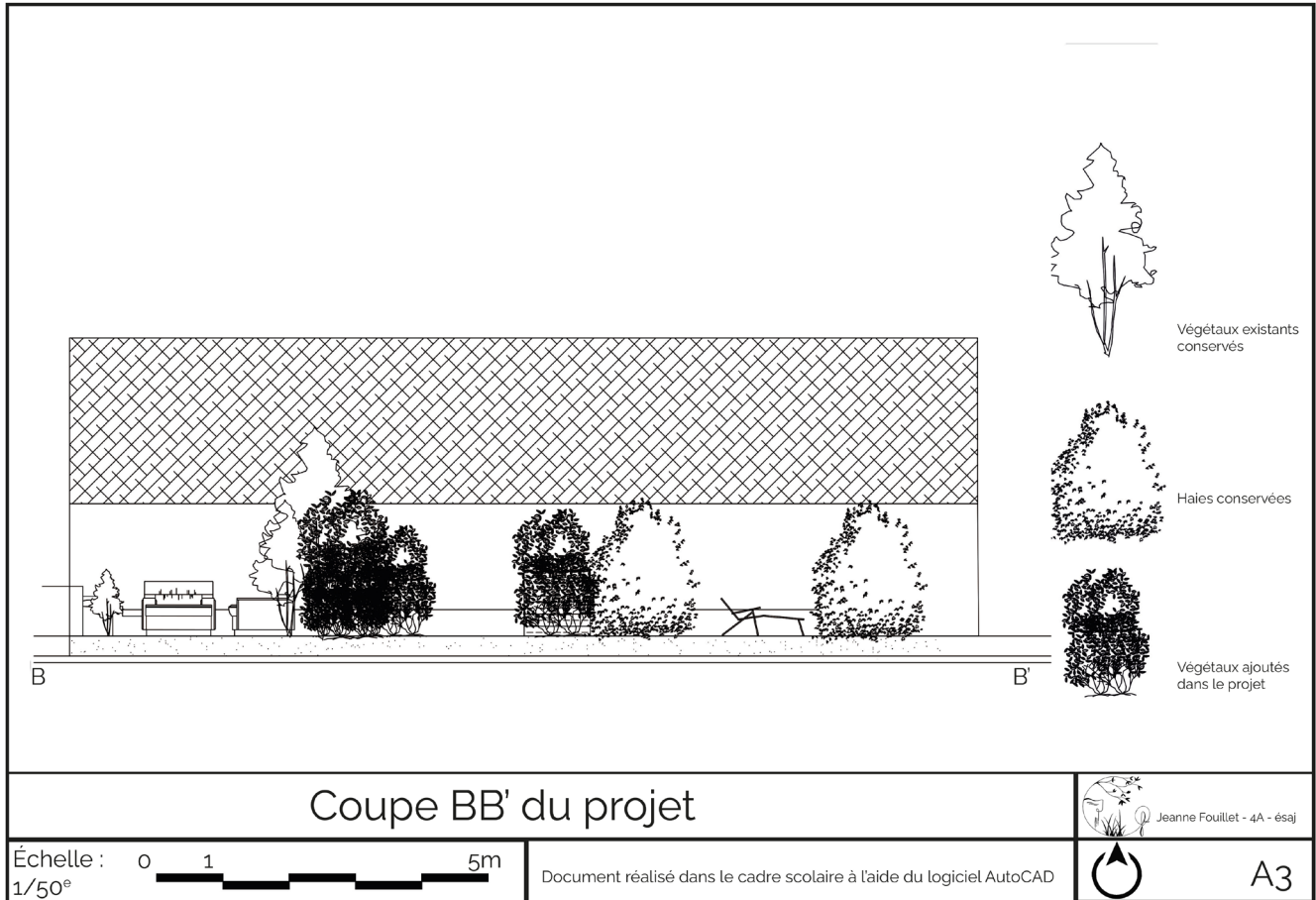


Jeanne Fouillet - 4A - ésj



A3

Application sur logiciel - AutoCAD



Croquis projet

